

POLITIQUE FAMILIALE

Présente
pour la

famille...

MRC 
DE Pierre-De Saurel



MRC 
DE Pierre-De Saurel

 CARREFOUR ACTION
municipale et famille

Famille et Aînés 
Québec

ISBN 978-2-9812102-1-0

Dépôt légal - Bibliothèque et Archives nationales du Québec, 2011

Dépôt légal - Bibliothèque et Archives Canada, 2011

POLITIQUE FAMILIALE

Présente pour la *famille*...

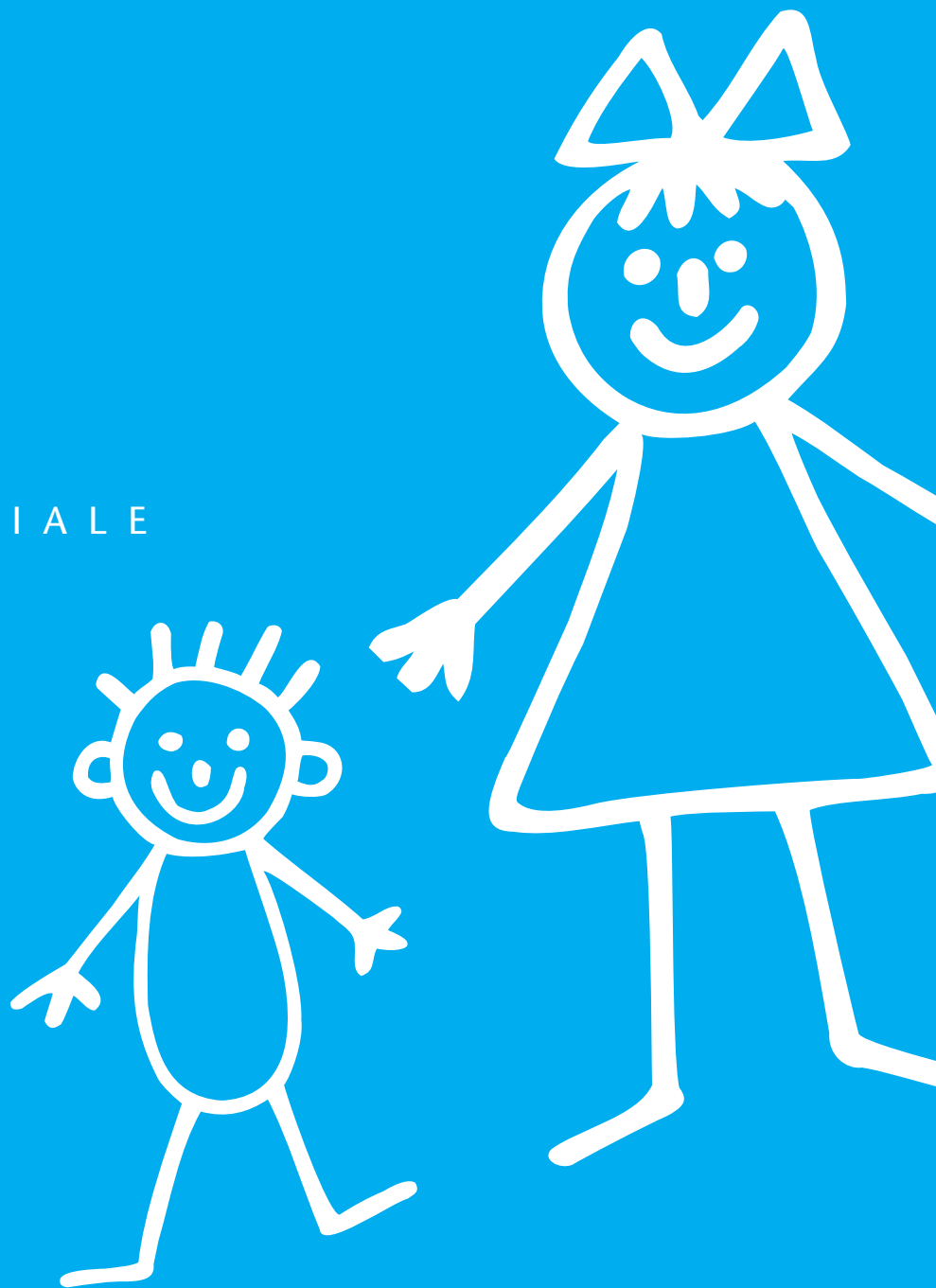


Table des matières

Mot du préfet de la MRC de Pierre-De Saurel	1
Mot du président du Comité de coordination de la politique familiale de la MRC de Pierre-De Saurel	2
Comité de coordination de la politique familiale de la MRC de Pierre-De Saurel	3
Préambule	4
Historique de la politique familiale	5
Portrait des familles de la MRC de Pierre-De Saurel	6
<i>Le territoire</i>	7
<i>La population</i>	8
<i>Portrait de la famille</i>	8
<i>La situation économique</i>	10
<i>La scolarité</i>	10
<i>La situation du logement</i>	11
Les fondements de la politique familiale	12
<i>La définition de la famille</i>	13
<i>La mission de la politique</i>	13
<i>Les objectifs de la politique</i>	13
<i>Les valeurs</i>	13
<i>Les principes directeurs de la politique familiale</i>	14
<i>Les champs d'intervention de la politique</i>	14
Les plans d'action	16
<i>Le plan d'action régional – MRC de Pierre-De Saurel</i>	17
Conclusions	24
Remerciements	24
Bibliographie – Crédits	25

Une politique familiale aux couleurs de la MRC de Pierre-De Saurel

En mon nom personnel et au nom des membres du conseil de la MRC, je suis fier de vous présenter la politique familiale de la MRC de Pierre-De Saurel ! La réalisation de cette politique démontre sans équivoque la volonté du Conseil de la MRC de mettre la famille au cœur de ses préoccupations. En effet, étant le premier lieu de socialisation et d'apprentissage de l'individu, la famille constitue l'unité fondamentale de notre société. Au fil des décennies, il a été possible d'observer une constante évolution de la situation des familles. Ainsi, la nature même de la famille se modifie et se diversifie tout en continuant à contribuer au maintien d'une société équilibrée.



Depuis sa création au début des années 80, les compétences de la MRC ont évolué et se sont diversifiées. En effet, la Municipalité régionale de comté de Pierre-De Saurel compte aujourd'hui plusieurs responsabilités régionales en termes de famille, de culture et de qualité de vie. La création du Comité de coordination de la politique familiale s'intègre donc parfaitement à l'intérieur de la mission globale de la MRC. Cette politique résulte d'une volonté commune de travailler en partenariat avec les différentes municipalités, les organismes et les familles à la dynamisation de notre milieu de vie.

Finalement, je remercie la première présidente du comité, Mme Réjane T. Salvail, pour le travail qu'elle a effectué, et remercie également l'actuel président, M. Olivar Gravel, maire de Saint-Joseph-de-Sorel, pour avoir repris le flambeau avec la même volonté de voir cette politique familiale devenir réalité. De plus, je remercie tous les membres du comité, ainsi que les coordonnatrices de la politique familiale qui se sont succédé, à savoir mesdames Jessica Brousseau, Hélène Gagnon et, actuellement, Véronique Massé.

Un merci tout spécial au ministère de la Famille et des Aînés pour le soutien financier apporté à la réalisation de la politique. Un merci également spécial au personnel du Carrefour action municipale et famille pour leur important support technique. J'adresse en terminant, un merci très spécial aux citoyens de la MRC qui, par leur détermination et leur solidarité, appuieront le travail du comité régional et l'ensemble des comités locaux dans la mise en œuvre des différents plans d'actions.

A handwritten signature in black ink, appearing to read 'Gilles Salvas'.

Gilles Salvas
Préfet de la MRC de Pierre-De Saurel

La politique familiale régionale de la MRC de Pierre-De Saurel :

LE RÉSULTAT D'UN TRAVAIL COLLECTIF

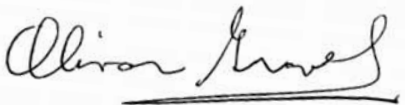
C'est avec un immense plaisir que je dépose, en tant que président du Comité de coordination de la politique familiale régionale de la MRC de Pierre-De Saurel. Cette politique est le résultat des travaux réalisés par notre comité depuis maintenant plus de deux ans.

Je m'y suis impliqué depuis les tout premiers débuts avec l'objectif de rendre service à ma communauté. Mais en tant que père de quatre enfants qui m'ont donné en tout 10 petits-enfants, j'ai vite ressenti le besoin de m'investir dans cette démarche afin de m'assurer que la famille conserve sa place de choix dans notre communauté. De plus, le besoin de m'impliquer au cœur de ce cheminement s'explique aussi par le fait que j'ai œuvré 35 ans dans le domaine de l'enseignement au niveau secondaire; mon implication constituait donc une suite logique à mes réalisations !

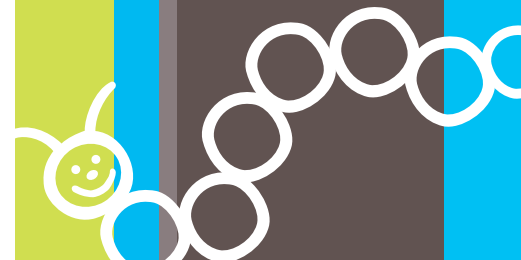
La présente politique reflète l'ensemble des discussions, consultations extérieures et orientations qui ont été prises au sein du comité. L'ampleur de la tâche ayant été exécutée par les membres du comité, les participants aux rencontres de consultation et les trois coordonnatrices reflète tout le professionnalisme associé à la réalisation de la politique. Cette dernière se veut actuelle et répondra, nous en sommes convaincus, aux attentes des familles de la MRC.

Je suis fier du travail accompli, et en ce sens, je veux remercier tout particulièrement la première présidente du comité, Mme Réjane T. Salvail, ex-maire de Sainte-Anne-de-Sorel, les membres du comité ainsi que l'actuelle coordonnatrice, Mme Véronique Massé.

Je souhaite enfin que la Politique familiale régionale de la MRC permette de soutenir les familles en améliorant leur qualité de vie par le biais de divers projets à caractère régional. Je désire de plus remercier tous les gens qui appuieront, par leurs actions, la mise en œuvre de cette importante politique.



Olivier Gravel
Président du Comité de coordination de la politique familiale régionale



Présentation du Comité de coordination de la politique familiale

PRÉSIDENT DU COMITÉ

Olivar Gravel, maire de la Ville de Saint-Joseph-de-Sorel

MUNICIPALITÉ DE MASSUEVILLE

René Bonin, conseiller municipal
Suzanne Lalande, représentante des questions familiales

MUNICIPALITÉ DE SAINTE-ANNE-DE-SOREL

Myriam Cournoyer, responsable des questions familiales
Maxime Dauplaise, directeur général et secrétaire-trésorier

MUNICIPALITÉ DE SAINTE-VICTOIRE-DE-SOREL

Pierre-Paul Simard, représentant des questions familiales
Michel Saint-Martin, directeur général et secrétaire-trésorier
Luc Dionne, technicien en loisirs

MUNICIPALITÉ DE SAINT-ROBERT

Patricia Salvas, responsable des questions familiales
Nathalie Lussier, directrice générale et secrétaire-trésorière

VILLE DE SAINT-OURS

Francoise Lessard, responsable des questions familiales
Sophie Poirier, responsable des questions familiales substitut
Pierre Dion, directeur général et secrétaire-trésorier

VILLE DE SAINT-JOSEPH-DE-SOREL

Olivar Gravel, maire
Jacques Renaud, responsable des questions familiales

MUNICIPALITÉ DE SAINT-GÉRARD-MAJELLA

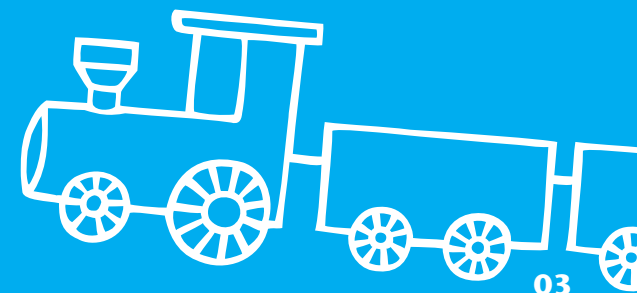
François Léveillé, directeur général et secrétaire-trésorier
Éric Tessier, responsable des questions familiales

COORDONNATRICE À LA POLITIQUE FAMILIALE

Véronique Massé, MRC de Pierre-De Saurel

Pour différentes raisons, certains membres du comité de coordination de la politique familiale ont dû quitter celui-ci en cours de réalisation. Nous tenons à souligner leur contribution à la politique familiale :

- Réjane T. Salvail, présidente du comité de janvier 2008 à novembre 2009
- Bernard Choquette et Nathalie Parent, de la Municipalité de Massueville
- Daniel Arpin, Diane Graveline-Bélanger et Denis Hébert de la Ville de Saint-Ours
- Solange Cournoyer, de la Municipalité de Sainte-Victoire-de-Sorel
- Pierre Lacombe, de la Municipalité de Sainte-Anne-de-Sorel
- Michel Arel et Brigitte Vachon, de la Municipalité de Yamaska
- Jessica Brousseau et Hélène Gagnon, coordonnatrices à la politique familiale



Préambule

POURQUOI UNE POLITIQUE FAMILIALE ?

Une politique familiale témoigne de l'importance accordée par à la famille. N'oublions pas que la famille constitue sa cellule de base, le premier lieu d'apprentissage, de socialisation et de transmission des valeurs. En adoptant une politique familiale, une communauté met en place toute une série de programmes et de mesures pour épauler les familles, favoriser l'épanouissement des enfants et faciliter la conciliation entre la vie familiale et la vie professionnelle. Le Québec a lui-même mis au cœur de ses préoccupations la famille en adoptant diverses mesures au fil des ans. Parmi celles-ci, on retrouve notamment les allocations familiales, les services de garde et les programmes de conciliation travail-famille.

LA MRC DE PIERRE-DE SAUREL ENGAGÉE À L'ÉGARD DES FAMILLES

La MRC de Pierre-De Saurel considère que, au-delà de son impact sur le développement individuel de chaque citoyen, la famille constitue une richesse pour l'avenir d'une communauté. L'institution familiale est appelée à se modifier, à se transformer et à s'adapter au rythme de notre société. Les obstacles sont multiples et ses besoins sont, quant à eux, grandissants. Face à cela, les membres du conseil de la MRC de Pierre-De Saurel considèrent qu'il est primordial d'offrir un milieu de vie favorable au bien-être et à l'épanouissement des familles de la région. De surcroît, l'adoption d'un plan d'action régional permettra la mobilisation d'instances de tous les niveaux et de tous les secteurs vers un objectif commun soit celui de répondre aux besoins de nos familles.

La présente politique familiale régionale est le résultat du travail assidu d'un comité mis sur pied en 2008, sous la coordination de la MRC, et regroupant des représentants des différentes municipalités. Le début des travaux a par ailleurs coïncidé avec la naissance d'une collaboration concrète entre les différents intervenants auprès des familles. Avant tout, elle s'inscrit dans le cadre d'un engagement de plus en plus important de la MRC à l'égard des familles. La MRC est notamment fiduciaire du programme *Avenir d'enfant* qui fournit un soutien aux communautés engagées dans le développement global des enfants âgés de cinq ans et moins ainsi que du programme *Pour le plaisir de bouger et de bien manger* visant à favoriser l'adoption de saines habitudes de vie, notamment chez les jeunes. Par ailleurs, elle participe depuis plusieurs années à l'organisation de la *Semaine des familles* au sein du territoire de la MRC de Pierre-De Saurel. Enfin la MRC de Pierre-De Saurel a participé, à la fin de 2010, à l'élaboration d'un guide des ressources pour les familles ayant des enfants âgés de 0 à 5 ans, en collaboration avec la Table intersectorielle enfance-famille.

La publication de cette politique familiale régionale marque donc un engagement ferme de la MRC de travailler à l'épanouissement des familles en collaboration avec les municipalités et les organisations, tant institutionnelles que communautaires de son territoire.



Léonie et
maman Julie



Historique de la politique familiale

La réalisation de la politique familiale de la MRC de Pierre-De Saurel s'est échelonnée sur plusieurs années. Après plusieurs heures de travail, de réflexion et après quelques embûches, le Comité régional de coordination de la politique familiale est arrivé aux termes de ce projet. Voici, en quelques lignes, le résumé des différentes étapes caractérisant le travail effectué.

14 mars 2006

Le conseil de la MRC présente une demande de financement au ministère de la Famille, des Aînés et de la Condition féminine (MFAFC) dans le cadre du programme : « Implantation ou mise à jour d'une politique familiale ».

Les municipalités sont invitées à nommer une personne responsable des questions familiales.

23 janvier 2008

Nomination officielle de Mme Réjane T. Salvail à titre de responsable de l'élaboration du dossier de la politique familiale.

9 avril 2008

Le conseil de la MRC présente une demande d'aide financière dans le cadre du Pacte rural 2007-2014.

9 juin 2008

Première rencontre exploratoire du comité de coordination de la politique familiale.

20 août 2008

Le conseil de la MRC approuve la demande d'aide financière présentée dans le cadre du Pacte rural pour le projet « Politique familiale de la MRC ». La MRC alloue une subvention de 28 525 \$.

27 août 2008

Embauche de Mme Jessica Brousseau à titre de coordonnatrice de la politique familiale.

11 mars 2009

Le conseil de la MRC adopte le calendrier de réalisation de la politique familiale et présente une demande de prolongation de 14 mois au MFAFC.

29 avril 2009

Jessica Brousseau, Marc-André Plante, du CAMF, ainsi que quelques membres du Comité de coordination de la politique familiale rencontrent les partenaires du secteur famille dans le cadre d'une consultation régionale sur les besoins des familles.

13 mai 2009

Embauche de Mme Hélène Gagnon à titre de coordonnatrice de la politique familiale, en remplacement de Mme Brousseau.

Été 2009

Les représentants des questions familiales des huit municipalités participantes sont invités à sonder les familles de la région à l'aide d'un questionnaire distribué à travers les municipalités.

25 novembre 2009

M. Olivar Gravel est nommé à titre

de responsable du dossier de la politique familiale de la MRC de Pierre-De Saurel, en remplacement de Mme Réjane T. Salvail.

12 mai 2010

Embauche de Mme Véronique Massé à titre de coordonnatrice de la politique familiale, en remplacement de Mme Gagnon. Reprise des travaux relatifs à la politique familiale de la MRC de Pierre-De Saurel.

13 septembre 2010

Le Comité de coordination de la politique familiale régionale adopte à l'unanimité le texte de la politique familiale.

12 octobre 2010

Le Comité de coordination de la politique familiale régionale adopte à l'unanimité le plan d'action de la politique familiale pour les années 2011, 2012 et 2013.

27 octobre 2010

Le conseil de la MRC de Pierre-De Saurel adopte à l'unanimité le texte de la politique familiale régionale ainsi que le plan d'action régional.

2 février 2011

La MRC de Pierre-De Saurel lance officiellement le document de la politique familiale.



La famille
Constant-Parent

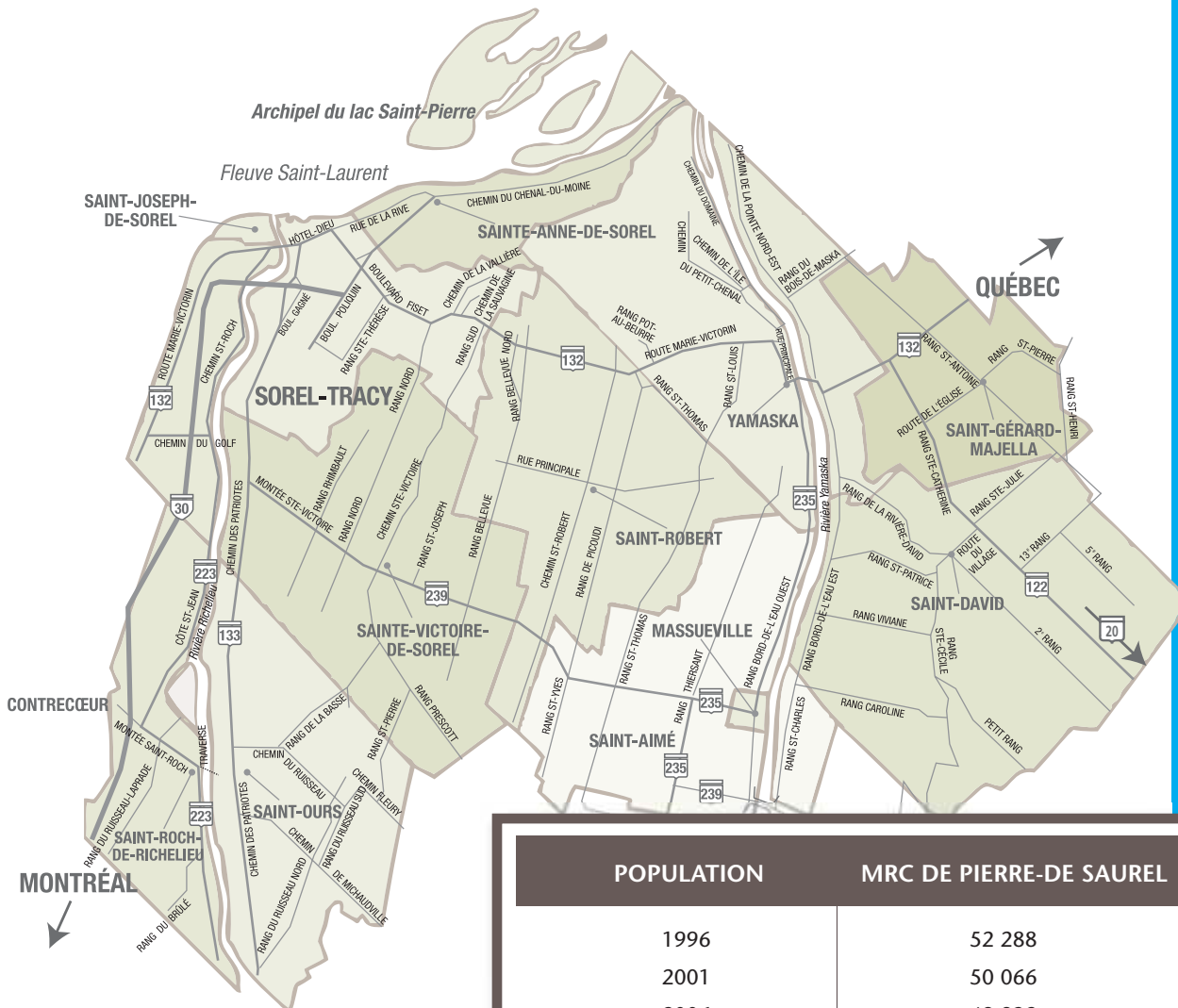


Portrait de nos familles



Portrait de nos familles

Le portrait statistique des familles a été principalement réalisé à l'aide de données recueillies dans le cadre des recensements de 1996, 2001 et 2006. La réalisation de ce portrait a permis de mieux comprendre la situation des familles de la région de la MRC de Pierre-De Saurel. Le profil statistique de la région se divise en six aspects distincts: le territoire, la population, les familles, la situation économique, le niveau de scolarité et la situation du logement.



LE TERRITOIRE

Le territoire de la MRC de Pierre-De Saurel est situé dans la région administrative de la Montérégie (16), sur la rive sud du fleuve Saint-Laurent, à l'embouchure de la rivière Richelieu. C'est une vaste plaine qui s'étend sur plus de 594 km², ce qui la classe au 8^e rang des 14 municipalités régionales de comté formant la Montérégie, incluant l'Agglomération de Longueuil.

Deux municipalités urbaines, fortement industrialisées, représentent 71 % de cette population qui est concentrée dans seulement 10 % du territoire. La zone rurale qui inclut les dix autres municipalités et couvre 90 % du territoire de la MRC ne représente donc que 29 % de la population totale. Cette zone est caractérisée par la présence de plus de 370 fermes qui se consacrent principalement à la culture céréalière, à l'élevage porcin et à l'industrie laitière.

POPULATION	MRC DE PIERRE-DE SAUREL	MONTÉRÉGIE	QUÉBEC
1996	52 288	1 255 920	7 138 795
2001	50 066	1 276 397	7 237 479
2006	49 932	1 358 086	7 546 131
Variation entre 1996-2001	- 4,3 %	1,6 %	1,4 %
Variation entre 2001 et 2006	- 0,27 %	6,4 %	4,3 %

Source : Statistique Canada, recensement 1996, 2001 et 2006.

LA POPULATION

Selon les données démographiques de l'Institut de la statistique du Québec, la population de la MRC de Pierre-De Saurel s'élève à 50 296 personnes. Elle a connu une baisse de 4,5 % entre 1996 et 2006, alors qu'en Montérégie et dans le reste du Québec on connaissait une hausse de population. Fait intéressant, la MRC a réussi à freiner légèrement sa chute de 0,3 % entre 2001-2006.

Seulement trois des douze municipalités constituant la MRC de Pierre-De Saurel ont augmenté le nombre de leurs résidents entre 1996 et 2006. Il s'agit des municipalités de Sainte-Victoire-de-Sorel (3,9 %), Saint-Ours (5 %) et Saint-Roch-de-Richelieu (7,5 %). Les neuf autres municipalités ont subi une baisse de population allant de 1,79 % pour la municipalité de Sainte-Anne-de-Sorel jusqu'à 12,2 % pour la municipalité de Massueville. Sur le plan de la densité de la population de la MRC de Pierre-De Saurel, le ratio de 84 personnes au km² est nettement supérieur à celui de la province de Québec qui compte seulement cinq personnes au km². Il faut reconnaître qu'au-delà de la plaine du Saint-Laurent et de ses quelques affluents, le vaste territoire du Québec est peu peuplé. La plus forte densité se retrouve dans les deux municipalités urbaines, soit la ville de Saint-Joseph-de-Sorel avec ses 1206 habitants par km², et celle de Sorel-Tracy qui compte 602 résidents par km². Les statistiques concernant l'évolution de l'âge dans les dernières années sont un signe indéniable du vieillissement de la population. En 2006, l'âge médian de la population de la MRC de Pierre-De Saurel était à un peu plus de 46 ans. Ce chiffre est clairement supérieur à l'ensemble du Québec dont l'âge médian est de 41 ans. Un écart qui était déjà notable en 2001 où l'âge médian de la population de la MRC était de 43 ans. La catégorie d'âge ayant le plus augmenté à travers les années est celle des 55-64 ans, alors que pour la même période, la catégorie des 22-54 ans connaissait la plus importante baisse (4,6 %).

De plus, le taux de natalité de la MRC est inférieur à celui de l'ensemble du Québec pour les années 1996, 2001 et 2006. Ce taux est en diminution constante sur le territoire depuis 1996. L'écart entre la MRC de Pierre-De Saurel et le Québec se maintient autour de 3 %.

LA FAMILLE, AU CŒUR DE LA MRC DE PIERRE-DE SAUREL

La MRC de Pierre-De Saurel a connu un léger accroissement du nombre de familles entre 2001 et 2006 (1,2 %). Par contre, il est possible d'observer des écarts importants entre les douze municipalités. Ainsi, pour huit d'entre elles le nombre des familles a augmenté dans une proportion variant de 1 % à 17,9 %. Au cours de la même période, trois municipalités ont connu une baisse marquée du nombre de familles sur leur territoire, soit Saint-Joseph-de-Sorel (11 %), Massueville (10 %) et Yamaska (7 %) alors qu'il demeurait stable à Saint-Robert. Les familles du territoire ont, dans la plupart des cas, une moyenne inférieure à un enfant par famille. Deux municipalités font exception : Saint-Aimé et Saint-Robert, dont la moyenne équivaut à un enfant par famille.

À l'instar de la province de Québec, le nombre de couples mariés au sein de la MRC a diminué entre les années 2001 et 2006, alors que le nombre d'unions libres et de familles monoparentales augmentait. Par ailleurs, comme pour la majorité du Québec, il y a plus de femmes que d'hommes qui sont chefs de famille monoparentale. Mais les choses changent. L'écart a diminué entre 2001 et 2006, alors que les familles monoparentales dirigées par une femme diminuaient de 4 % et que celles dirigées par un homme augmentaient de 3 %. Un phénomène d'ailleurs observable pour l'ensemble du Québec.

Répartition de la population à travers la MRC

Municipalités	Population		Proportion en 2006
	2001	2006	
Massueville	557	520	1,04 %
Saint-Aimé	531	523	1,05 %
Sainte-Anne-de-Sorel	2 683	2 745	5,48 %
Saint-David	883	794	1,59 %
Saint-Gérard-Majella	257	252	0,50 %
Saint-Joseph-de-Sorel	1 758	1 686	3,38 %
Saint-Ours	1 624	1 700	3,40 %
Saint-Robert	1 793	1 713	3,43 %
Saint-Roch-de-Richelieu	1 760	1 870	3,75 %
Sainte-Victoire-de-Sorel	2 321	2 410	4,83 %
Sorel-Tracy	34 194	34 076	68,24 %
Yamaska	1 705	1 643	3,29 %
MRC de Pierre-De Saurel	50 066	49 932	

Source : Statistique Canada, recensement 2001 et 2006

Quelques données sur nos familles !

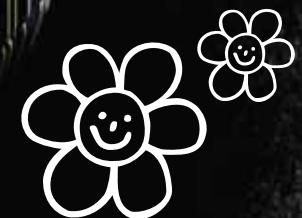
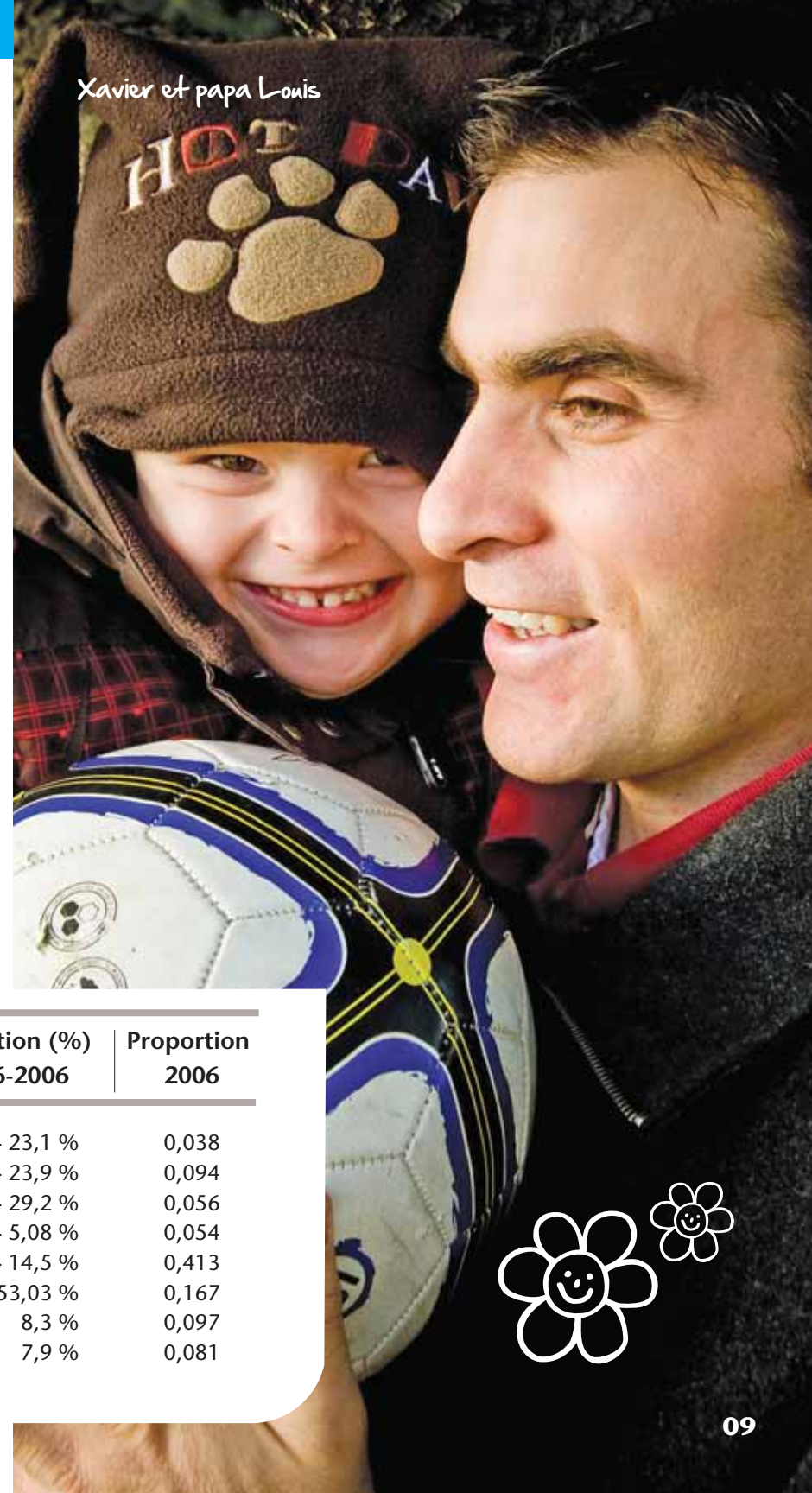
Nombre total de familles	14 980
Nombre de familles comptant un couple marié	8 235
Nombre de familles comptant un couple en union libre.....	4 525
Nombre de familles monoparentales.....	2 220
Parent monoparental de sexe féminin	1 725
Parent monoparental de sexe masculin	470
 Nombre total de familles sans enfant	 7 005
Nombre total de familles avec enfant.....	7 985
Famille ayant un enfant.....	4 395
Famille ayant deux enfants.....	2 735
Famille ayant trois enfants et plus	845
 Nombre moyen de personnes dans les familles comptant un couple marié.....	 2,2
Nombre moyen de personnes dans les familles comptant un couple en union libre.....	2,9
Nombre moyen de personnes dans les familles monoparentales.....	2,4

Évolution de la population de la MRC de Pierre-De Saurel par groupe d'âge

Description	1996		2006		Variation (%) 1996-2006	Proportion 2006
	Garçons	Filles	Garçons	Filles		
0 à 4 ans	1 230	1 280	970	940	- 23,1 %	0,038
5 à 14 ans	3 130	3 050	2 370	2 335	- 23,9 %	0,094
15 à 19 ans	2 025	1 940	1 420	1 385	- 29,2 %	0,056
20 à 24 ans	1 485	1 365	1 445	1 260	- 5,08 %	0,054
25 à 54 ans	12 065	12 035	10 210	10 395	- 14,5 %	0,413
55 à 64 ans	2 650	2 780	4 225	4 085	53,03 %	0,167
65 à 74 ans	2 010	2 455	2 305	2 530	8,3 %	0,097
75 ans et plus	990	1 755	1 495	2 535	7,9 %	0,081

Source : Statistique Canada, recensement 1996 et 2006

Xavier et papa Louis



LA SITUATION ÉCONOMIQUE DES FAMILLES

La situation économique d'une région est intimement liée à la performance des principales industries qui font vivre sa population. Au cours des dernières années, les difficultés du secteur des mines et de la métallurgie, notre principale industrie, a eu un impact réel sur la situation des familles. Pourtant, le nombre de familles considérées comme ayant un faible revenu a diminué entre 2001 et 2006. Le même phénomène est observable en ce qui a trait au taux de chômage qui a diminué de 6,2 % au cours de la même période. Il reste que, lors des trois dernières années de recensement (1996, 2001, 2006), le taux de chômage de la région s'est avéré plus élevé que dans l'ensemble du Québec. Cet écart a cependant diminué légèrement en 2006 alors que la différence entre la MRC et l'ensemble du territoire québécois n'était que de 0,3 %.

Par ailleurs, cette même année le revenu net¹ médian par personne âgée de 15 ans et plus n'était que de 19 717 \$, soit 2 754 \$ de moins que pour le reste de la population québécoise. L'écart entre les douze municipalités de la région n'est pas très marqué. En effet, trois municipalités, soit Sainte-Anne-de-Sorel, Sainte-Victoire-de-Sorel et Saint-Roch-de-Richelieu, affichaient un revenu médian supérieur à 22 000 \$. Par ailleurs, trois autres municipalités, soit Massueville, Saint-Joseph-de-Sorel et Saint-Gérard-Majella, avaient un revenu médian inférieur à 18 000 \$. Deux d'entre elles, Massueville et Saint-Joseph-de-Sorel sont maintenant considérées comme dévitalisées. Pour ce qui est du revenu brut médian des familles de la MRC de Pierre-De Saurel, il se situait à 52 884 \$, soit près de 6 000 \$ de moins que pour l'ensemble des familles québécoises. Cet écart est d'autant plus prononcé lorsque les deux parents sont mariés. En effet, ces familles gagnaient en 2005 un revenu médian de 51 842 \$, soit 11 485 \$ inférieur à cette même variable à l'échelle québécoise.

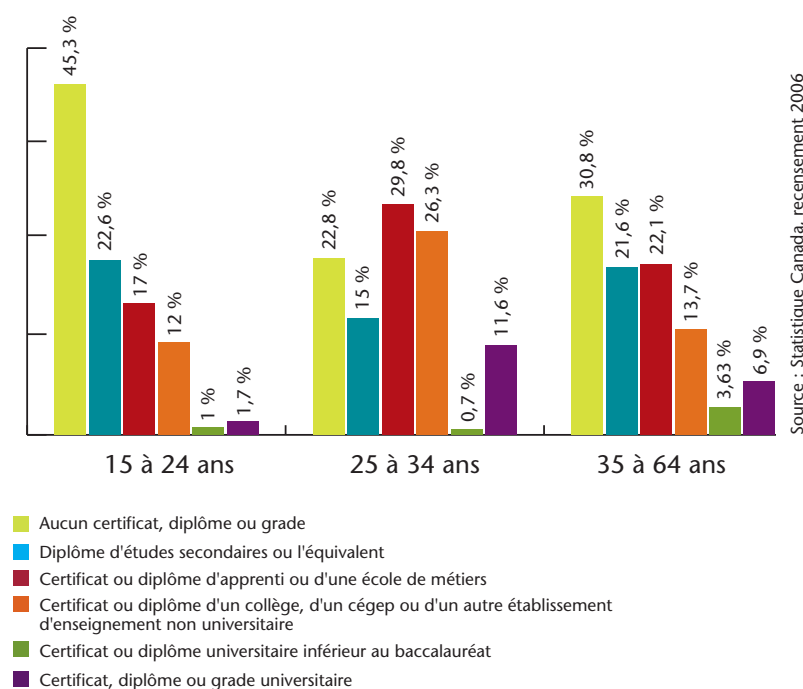
Les familles monoparentales de la région ont aussi un revenu inférieur aux autres familles monoparentales du Québec, soit 27 695 \$ comparativement à 37 195 \$, un écart de 9 500 \$. Les plus défavorisées sont les familles ayant à leur tête une femme, avec un revenu de 34 327 \$, comparativement à 42 080 \$ pour une famille monoparentale dont le chef est un homme. Cet écart est d'ailleurs observable pour l'ensemble des familles monoparentales du Québec où les pères monoparentaux ont un revenu familial supérieur de 12 976 \$. En ce sens, ces données reflètent un déséquilibre salarial toujours présent entre les hommes et les femmes.

LE NIVEAU DE SCOLARITÉ

Selon le plus récent recensement, la situation de la scolarité dans la MRC

Pierre-De Saurel a de quoi inquiéter. Plus du tiers de la population, soit 35,1 %, ne détenait aucun certificat ou diplôme qualifiant. Cette proportion était de 25% pour l'ensemble du Québec, ce qui demeure préoccupant. Le taux de diplômes universitaires est de 10 % inférieur à la moyenne québécoise, ce qui s'explique du fait que la région, fortement industrialisée, requiert davantage des techniciens et des diplômés d'écoles de métiers. D'ailleurs, la région affiche un taux de diplomation d'apprenti et d'école de métiers plus élevé de 5,3 % que la moyenne québécoise. En ce qui concerne le taux de réussite scolaire pour les élèves du secondaire, une baisse de 7,5 % est observable entre 2001 et 2006. Des études plus récentes démontrent que même si la situation s'est améliorée, tant pour le Québec que pour la MRC, le décrochage scolaire et l'absence de diplôme qualifiant demeurent un enjeu majeur. La Commission scolaire de Sorel-Tracy évalue à 27 % le taux de décrochage scolaire au secondaire, un phénomène plus marquant chez les garçons (37,6 %) que chez les filles (18,2 %). Si le taux de décrochage demeure légèrement inférieur à la moyenne québécoise, le taux de non-diplomation (ceux qui ne rattrouent pas) est, à 18 %, de 3 % supérieur à la moyenne québécoise. Ce qui indique que si les jeunes sont moins nombreux à décrocher, ils sont aussi moins nombreux à rattrouer après quelques années.

Niveau de scolarité selon le groupe d'âge



Par ailleurs, la diminution de la population et la baisse du taux de natalité ont forcément entraîné une restructuration des écoles de la Commission scolaire de Sorel-Tracy. Le nombre d'élèves est en effet passé de 10 400 en 1986 à 5 270 en 2009. Conséquemment, trois écoles primaires ont dû fermer leurs portes depuis 1997. Les huit écoles en milieu rural ont connu une baisse d'élèves variant de 7,14 % à 38,93 %, tandis que quatre (4) des six (6) écoles du milieu urbain ont connu une hausse d'élèves.

LA SITUATION DU LOGEMENT

En 2006, près de 80 % des ménages de la MRC de Pierre-De Saurel étaient propriétaires. Parmi toutes les municipalités de la région, Saint-Joseph-de-Sorel est le seul endroit où le taux de ménages locataires (58 %) était supérieur au pourcentage de ménages propriétaires (42 %). Par ailleurs, alors que le taux d'occupation des ménages locataires pour la région était similaire à celui de l'ensemble du Québec, la proportion de ménages propriétaires n'a augmenté que de 5 % alors que cette augmentation atteignait plus de 20 % à l'échelle du Québec.

La valeur moyenne des logements privés a considérablement augmenté entre les années 1996 et 2006, soit une hausse de près de 72 %. Ce chiffre demeure néanmoins inférieur de 5% à la hausse qu'a connue le Québec. Les propriétaires comme les locataires de la MRC de Pierre-De Saurel déboursent donc un montant significativement moins élevé que le reste de la population québécoise pour se loger.

Par ailleurs, le taux d'effort médian², soit la proportion du revenu d'un ménage consacré au logement a subi une légère baisse de 1,7 %, et ce, tant pour les propriétaires que pour les locataires.

Logements sociaux

Les logements sociaux sont construits afin de répondre aux besoins des personnes à revenu faible ou modeste. Il existe trois types de logements sociaux au Québec. Ces derniers sont tous présents sur le territoire de la MRC Pierre-De Saurel :

- **LES HABITATIONS À LOYER MODIQUE (HLM) :** On retrouve environ 460 logements à loyer modique qui sont répartis dans toutes les municipalités de la région, à l'exception de Saint-Aimé et de Saint-Gérard-Majella. Parmi ces logements, 27 sont destinés aux familles et cinq aux personnes ayant un handicap. Tous les autres logements ont pour clientèle cible les personnes âgées³.
- **LES COOPÉRATIVES D'HABITATION :** La région de la MRC de Pierre-De Saurel compte huit coopératives d'habitation totalisant 113 logements dont 24 bénéficiant du programme de supplément au loyer⁴.
- **LES ORGANISMES SANS BUT LUCRATIF :** On retrouve deux OSBL dans la région de la MRC de Pierre-De Saurel, tous deux situés à Sorel-Tracy: le Complexe Soleil offre aux familles 24 logements bénéficiant du programme de supplément au loyer et les habitations Saint-Maxime offrant 20 logements spécialement construits pour les familles nombreuses (trois enfants et plus).



¹ Revenu total après déductions (impôts, assurances, régime de retraite...).

² Le taux d'effort est égal au rapport entre la dépense en logement d'un ménage et son revenu. La dépense en logement peut inclure ou non les charges (charge financière simple ou totale). INSEE

³ Regroupement des offices d'habitation du Québec. 2008-2009. Répertoire des membres. 114 pages.

⁴ GRTHS. Octobre 2007. «Qui habite les vieux quartiers? Inventaire et analyse.» 29 pages.



Les fondements de la politique familiale



Définition de la famille

La famille est la cellule de base de notre société, le premier lieu d'apprentissage, de socialisation et de transmission des valeurs. Qu'il soit enfant, adulte ou aîné, tout individu est donc membre d'une famille et chacun est appelé à contribuer dans la mesure de ses capacités au développement de la société. Bien que la relation intergénérationnelle y soit toujours présente, elle s'inscrit aujourd'hui dans diverses configurations familiales à l'intérieur desquelles ses membres se soutiennent réciproquement à divers stades de leur évolution.

MISSION

Par la mise en place d'une politique familiale, la MRC de Pierre-De Saurel s'engage à privilégier une démarche globale qui intègre le réflexe « penser et agir famille » à l'intérieur de la culture organisationnelle de ses administrations municipales. Il s'agit d'une politique générale qui inclut l'ensemble des actions et des services destinés à assurer le bien-être des familles. Ceci étant établi, il convient de spécifier que cette politique s'adresse de façon plus particulière aux familles (entités familiales) qui comptent au moins un enfant. La MRC de Pierre-De Saurel considère que ces dernières vivent des situations qui requièrent davantage de soutien.

OBJECTIFS GÉNÉRAUX

Fournir un cadre de référence, d'intervention et d'évaluation aux administrations municipales de la MRC de Pierre-De Saurel afin d'offrir aux familles du territoire un milieu de vie qui encourage leur épanouissement et leur sentiment d'appartenance à la communauté.

Par l'application de sa politique familiale, la MRC souhaite atteindre les objectifs généraux suivants sur l'ensemble de son territoire :

- Offrir un milieu de vie agréable et favorable aux familles;
- Favoriser la rétention des familles résidentes ainsi que l'établissement de nouvelles familles tout en prévenant l'exode des jeunes et des aînés;
- Maintenir, adapter et améliorer les services municipaux pour répondre aux besoins des familles;
- Encourager toute forme de partenariat entre la MRC, les municipalités et les intervenants du milieu vers des actions conjointes en faveur des familles;
- Assurer la cohérence des interventions destinées aux familles;
- Faire connaître les ressources de la communauté destinées aux familles.

VALEURS

Un certain nombre de valeurs ont fait l'unanimité au sein des membres du comité, comme étant celles sur lesquelles la politique familiale devait se baser. Celles-ci sont jugées indispensables au bon fonctionnement de nos communautés, tant au niveau de la MRC que les différentes municipalités qui la composent.

- Accueil
- Entraide et solidarité
- Équité
- Respect des personnes et du bien commun
- Implication citoyenne

PRINCIPES DIRECTEURS

L'instance régionale que constitue la MRC de Pierre-De Saurel ainsi que ses administrations municipales reconnaissent l'importance des principes directeurs. Ces orientations, associées aux valeurs énoncées précédemment, guideront les décisions des intervenants municipaux en ce qui a trait à la famille.

- Intégrer toutes les familles à la collectivité en respectant les principes d'identité, de diversité, d'autonomie et de responsabilité;
- Reconnaître la famille comme étant la première responsable de son développement, le rôle des instances municipales étant d'apporter leur soutien;
- Promouvoir les saines habitudes de vie;
- Donner la priorité aux initiatives qui visent l'atteinte du développement durable;
- Faciliter l'organisation de la vie familiale en rendant les services municipaux encore plus accessibles financièrement et géographiquement, selon un horaire qui simplifie la conciliation famille/travail/études pour les citoyens;
- Être à l'écoute des familles et de leurs besoins;
- Faire évoluer la politique familiale au même rythme que la vie des familles.

AXES D'INTERVENTION

Plusieurs compétences sont dévolues à la MRC de Pierre-De Saurel et à ses municipalités. Parmi celles-ci :

- L'administration municipale
- L'aménagement du territoire et l'habitation
- La sécurité
- L'environnement
- Le transport
- Les loisirs, la culture et la vie communautaire

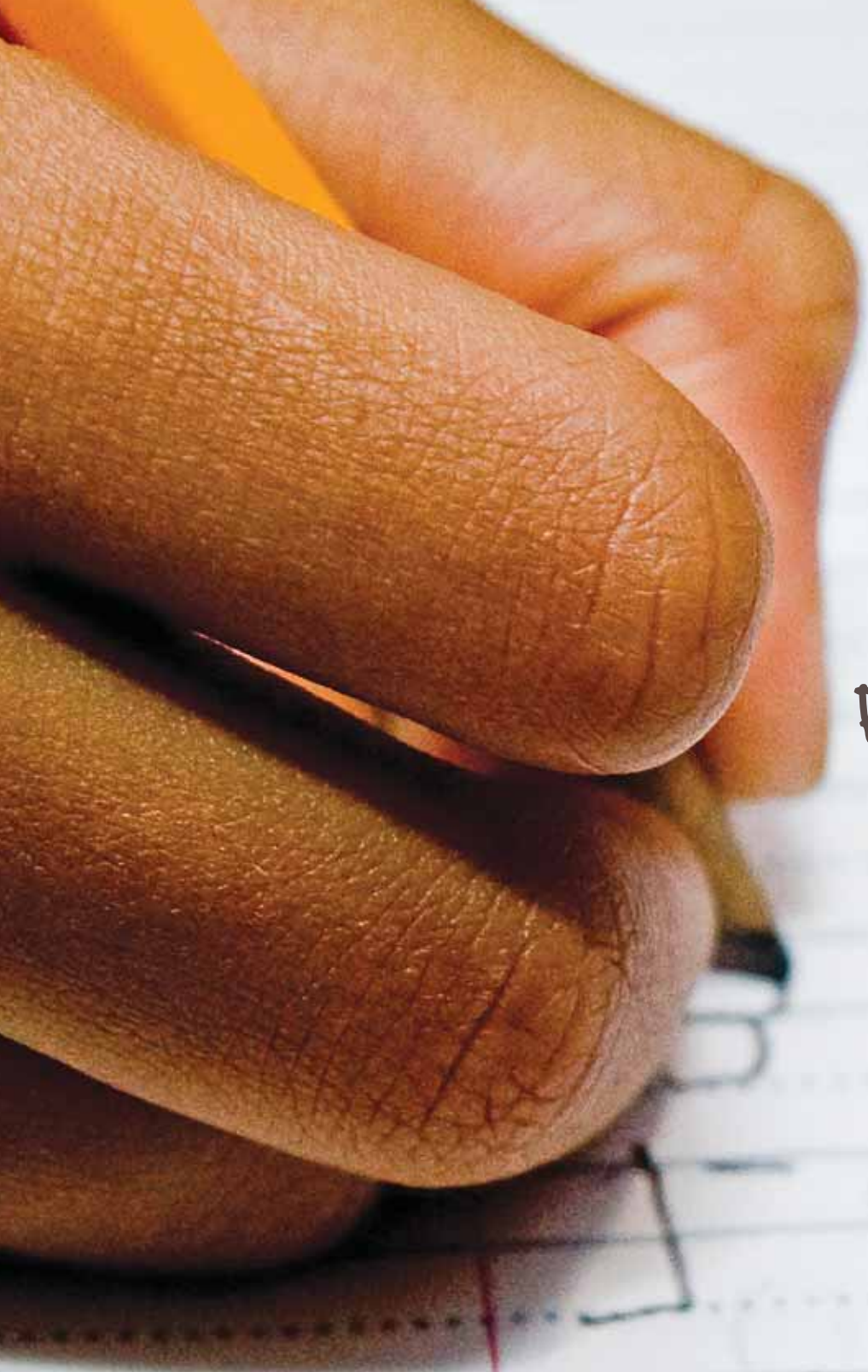
Ces compétences constituent les axes d'intervention qui seront privilégiés dans l'application de la politique. C'est autour de ces axes que s'est élaboré le plan d'action de la MRC Pierre-De Saurel.

Toutefois, les municipalités qui souhaitent énoncer, à l'intérieur de leur plan d'action, des mesures touchant d'autres secteurs de compétence avaient aussi la possibilité de le faire.





Famille Jean-Moreau



Plan d'action régional

AXE 1 : administration municipale

	OBJECTIFS GÉNÉRAUX	OBJECTIFS SPÉCIFIQUES ** ACTIONS **	RESPONSABLES COLLABORATEURS	ÉCHÉANCIER (action initiée)		
				2011	2012	2013
1.1	Assurer toutes les conditions favorables à la pleine réalisation de la politique familiale	Embaucher une ressource permanente afin de permettre la mise en action de la politique familiale régionale.	MRC de Pierre-De Saurel	✓		
1.2	Promouvoir la politique familiale de la MRC de Pierre-De Saurel	Élaborer un plan de communication afin d'assurer la promotion de la politique familiale sur le territoire de la MRC de Pierre-De Saurel.	MRC de Pierre-De Saurel Comité permanent de la famille	✓		
1.3	Mettre en place les éléments nécessaires à l'établissement et au maintien d'une concertation entre les municipalités	Doter la MRC de Pierre-De Saurel d'un conseil permanent de la famille formé des représentants des questions familiales de chaque municipalité.	MRC de Pierre-De Saurel Représentant des questions familiales (RQF)	✓		
1.4	Faire connaître, à travers la population de la MRC, les différents services offerts aux familles	Participer à la création d'un répertoire, accessible à tous, présentant les services, les ressources et les activités offerts aux familles.	MRC de Pierre-De Saurel Partenaires du milieu	✓		
		Utiliser les bulletins municipaux pour diffuser l'information sur les activités et les services offerts aux familles sur le territoire de la MRC.	MRC de Pierre-De Saurel Municipalité de la MRC	✓		
1.5	Contribuer, par ses actions, à faciliter la conciliation travail-famille-études	Développer, en partenariat avec un organisme de la région, des ateliers sur la conciliation travail-études-famille.	MRC de Pierre-De Saurel Partenaires du milieu	✓		
		Sensibiliser les municipalités de la MRC de Pierre-De Saurel aux différentes réalités des familles de la région.	MRC de Pierre-De Saurel		✓	
1.6	Encourager toute forme de partenariat entre la MRC, les municipalités et les intervenants du milieu afin d'agir conjointement en faveur des familles	Mandater la coordonnatrice de la MRC de Pierre-De Saurel à être présente sur les différentes tables de concertation de la région.	MRC de Pierre-De Saurel	✓		
		Sensibiliser les conseils d'établissement des différentes écoles de la région à la pertinence d'avoir un membre du conseil municipal siégeant sur celui-ci.	MRC de Pierre-De Saurel Représentant des questions familiales (RQF)	✓		
1.7	Encourager la venue de nouvelles familles au sein de la MRC de Pierre-De Saurel.	Mandater un membre du comité permanent de la famille à titre de représentant de la politique familiale lors d'événements publics extérieurs à la MRC de Pierre-De Saurel	MRC de Pierre-De Saurel Comité permanent de la famille	✓	✓	✓

AXE 1 : administration municipale

	OBJECTIFS GÉNÉRAUX	OBJECTIFS SPÉCIFIQUES ** ACTIONS **	RESPONSABLES COLLABORATEURS	ÉCHÉANCIER (action initiée)		
				2011	2012	2013
1.8	Favoriser l'accès à la propriété	Promouvoir les différents programmes d'aide disponibles pour les familles de la région.	MRC de Pierre-De Saurel	✓		
		Encourager les municipalités à prendre action afin de favoriser l'accès à la propriété.	MRC de Pierre-De Saurel Municipalités de la MRC Partenaires du milieu		✓	
1.9	Favoriser l'implantation de logements à prix abordable pour les familles et les personnes vieillissantes	Informar les municipalités de la MRC de Pierre-De Saurel des différentes subventions applicables aux projets de développement de logements sociaux.	MRC de Pierre-De Saurel Partenaires du milieu	✓		
		Appuyer le milieu communautaire dans leurs démarches en vue du développement de logements sociaux pour les familles de la MRC de Pierre-De Saurel.	MRC de Pierre-De Saurel Partenaires du milieu	✓		

AXE 2 : aménagement du territoire et habitation

	OBJECTIFS GÉNÉRAUX	OBJECTIFS SPÉCIFIQUES ** ACTIONS **	RESPONSABLES COLLABORATEURS	ÉCHÉANCIER (action initiée)		
				2011	2012	2013
2.1	Favoriser l'accès à des logements de qualité pour les familles de la région	Produire, à l'aide des différents acteurs du milieu, un guide du logement accessible à tous.	MRC de Pierre-De Saurel Partenaires du milieu	✓		
2.2	Assurer l'aménagement d'un environnement adapté aux besoins des familles et des personnes à mobilités réduites	Promouvoir l'aménagement de lieu d'allaitement dans les endroits publics.	MRC de Pierre-De Saurel Partenaires du milieu		✓	
		Encourager la construction de vestiaires familiaux unisexes.	MRC de Pierre-De Saurel Partenaires du milieu		✓	
		Promouvoir l'installation de tables à langer à l'intérieur des toilettes des femmes et des hommes dans les lieux publics.	MRC de Pierre-De Saurel Partenaires du milieu		✓	
		Promouvoir le développement d'espaces verts sur le territoire de la MRC de Pierre-De Saurel.	MRC de Pierre-De Saurel Partenaires du milieu		✓	

AXE 2 : aménagement du territoire et habitation

OBJECTIFS GÉNÉRAUX		OBJECTIFS SPÉCIFIQUES ** ACTIONS **		RESPONSABLES COLLABORATEURS			ÉCHÉANCIER (action initiée)		
							2011	2012	2013
2.3	Assurer l'aménagement du territoire dans une vision d'améliorer la qualité de vie des familles de la région	Sensibiliser les administrations municipales à l'impact de l'aménagement du territoire sur la qualité de vie des familles de la région.		MRC de Pierre-De Saurel Comité permanent de la famille Partenaire du milieu			✓		

AXE 3 : sécurité

OBJECTIFS GÉNÉRAUX		OBJECTIFS SPÉCIFIQUES ** ACTIONS **		RESPONSABLES COLLABORATEURS			ÉCHÉANCIER (action initiée)		
							2011	2012	2013
3.1	Sensibiliser et informer la population sur les différents plans d'action possibles en cas de situation d'urgence	Concevoir un outil de sensibilisation visuel pour conscientiser les familles à la sécurité dans les maisons.		MRC de Pierre-De Saurel				✓	
		Réaliser une chronique mensuelle ayant pour sujet la sécurité et nos familles, à l'intérieur d'un journal local.		MRC de Pierre-De Saurel			✓		
3.2	Sensibiliser le comité de sécurité publique de la MRC de Pierre-De Saurel des différentes préoccupations des familles	Mandater la coordonnatrice de la politique familiale à titre de représentante du comité permanent de la famille au sein du comité de sécurité publique de la MRC de Pierre-De Saurel.		MRC de Pierre-De Saurel Comité permanent de la famille			✓		
3.3	Encourager la mise en place d'actions ayant pour objectif d'augmenter le sentiment de sécurité des citoyens des municipalités de la MRC de Pierre-De Saurel.	Encourager les administrations municipales à rencontrer ponctuellement la Sûreté du Québec par le biais de son parrain.		MRC de Pierre-De Saurel Municipalité de la MRC Sûreté du Québec				✓	
		Réaliser une étude du besoin en ce qui a trait à la présence d'un premier répondant dans les municipalités rurales.		MRC de Pierre-De Saurel				✓	

AXE 4 : environnement

	OBJECTIFS GÉNÉRAUX	OBJECTIFS SPÉCIFIQUES ** ACTIONS **	RESPONSABLES COLLABORATEURS	ÉCHÉANCIER (action initiée)		
				2011	2012	2013
4.1	Encourager les familles à collaborer à la conservation, à la protection et à l'amélioration de l'environnement	Planifier une journée familiale annuelle afin de réaliser une corvée à l'intérieur des parcs et des espaces verts de la MRC de Pierre-De Saurel	MRC de Pierre-De Saurel Comité permanent de la famille Partenaires du milieu	✓		
		Encourager l'installation de bacs de récupération à l'intérieur des parcs et lors d'événements publics au sein de la MRC de Pierre-De Saurel.	MRC de Pierre-De Saurel Municipalités de la MRC		✓	
		Élaborer et offrir aux jeunes des milieux scolaires de la MRC de Pierre-De Saurel, des ateliers d'information et de sensibilisation aux différentes causes environnementales.	MRC de Pierre-De Saurel Partenaires du milieu		✓	
4.2	Faciliter l'accès à la nature pour les familles de la MRC de Pierre-De Saurel	Élaborer et distribuer un dépliant d'information sur la richesse de la nature de la MRC de Pierre-De Saurel	MRC de Pierre-De Saurel		✓	
		Réaliser l'inventaire des parcs, des espaces verts de la région de la MRC de Pierre-De Saurel ainsi que de leurs installations respectives.	MRC de Pierre-De Saurel	✓		
		Promouvoir le développement et l'aménagement de jardins communautaires et collectifs avec une approche familiale.	MRC de Pierre-De Saurel Partenaires du milieu		✓	
4.3	Promouvoir le projet d'écocollectivité à travers le territoire de la MRC de Pierre-De Saurel	Assurer que toutes les actions réalisées dans le cadre de la présente politique s'inscrivent à l'intérieur des lignes directrices du projet d'écocollectivité.	MRC de Pierre-De Saurel Partenaires du milieu	✓		
4.4	Sensibiliser la population de la MRC de Pierre-De Saurel à l'importance de la conservation de nos bassins versants	Établir le projet « Le chemin du poisson jaune » à travers les différentes écoles de la MRC Pierre-De Saurel.	MRC de Pierre-De Saurel Partenaires du milieu		✓	
		Informar la population de l'importance de prendre soin des berges des cours d'eau qui nous entourent.	MRC de Pierre-De Saurel Partenaires du milieu		✓	
4.5	Encourager l'implantation de programmes visant à diminuer l'empreinte écologique des familles	Encourager l'implantation du programme de remboursement des couches lavables à toutes les municipalités de la MRC de Pierre-De Saurel.	MRC de Pierre-De Saurel Municipalités de la MRC	✓		
		Encourager l'implantation du programme d'économie de l'eau potable à travers les différentes municipalités de la MRC de Pierre-De Saurel.	MRC de Pierre-De Saurel Municipalités de la MRC Partenaires du milieu		✓	

AXE 5 : transport

OBJECTIFS GÉNÉRAUX		OBJECTIFS SPÉCIFIQUES ** ACTIONS **		ÉCHÉANCIER (action initiée)		
				2011	2012	2013
5.1	Développer un service de transport collectif, incluant le covoiturage, adapté aux besoins des familles de la région	Participer activement à toutes les étapes de la réalisation d'un service de transport collectif pour la région de la MRC de Pierre-De Saurel.	MRC de Pierre-De Saurel CRÉ Montérégie-Est Partenaires du milieu	✓		
		Mandater la coordonnatrice de la politique familiale de réaliser une représentation, en cas de besoin, afin d'assurer le maintien des services de qualité sur le territoire de la MRC.	MRC de Pierre-De Saurel Comité permanent de la famille	✓		
5.2	Assurer une amélioration constante des services de transport adapté	Soutenir le développement du Réseau cyclable de La Sauvagine.	MRC de Pierre-De Saurel Municipalités de la MRC	✓		
		Appuyer le développement de nouvelles pistes cyclables à l'intérieur des milieux ruraux.	MRC de Pierre-De Saurel Municipalités de la MRC	✓		
5.3	Améliorer le réseau routier en enrichissant les réseaux cyclables et piétonniers	Organiser, à travers la population de la MRC de Pierre-De Saurel, une journée au boulot à vélo.	MRC de Pierre-De Saurel Partenaire du milieu		✓	
		Encourager les initiatives vélo-sympathiques à travers les entreprises et les municipalités de la région.	MRC de Pierre-De Saurel Partenaire du milieu		✓	
		Encourager la mise en place du programme Trottibus dans les milieux scolaires de la MRC de Pierre-De Saurel.	MRC de Pierre-De Saurel Partenaire du milieu			✓

AXE 6 : loisirs, culture et vie communautaire

	OBJECTIFS GÉNÉRAUX	OBJECTIFS SPÉCIFIQUES ** ACTIONS **	RESPONSABLES COLLABORATEURS	ÉCHÉANCIER (action initiée)		
				2011	2012	2013
6.1	Contribuer à la reconnaissance des initiatives destinées à favoriser le bien-être global des familles	Créer et mettre en place trois prix visant à reconnaître les efforts réalisés pour améliorer le bien-être des familles par le biais d'une soirée organisée par la MRC.	MRC de Pierre-De Saurel		✓	
6.2	Favoriser la création de lien intergénérationnel à travers la MRC de Pierre-De Saurel	Mettre en place différents projets ayant pour objectif premier la création de lien intergénérationnel. - L'effet Boules de laine - Le café des générations	MRC de Pierre-De Saurel Partenaires du milieu	✓ ✓		
		Évaluer la possibilité d'intégrer le projet de Vélo-Duo dans les différentes municipalités de la région.	MRC de Pierre-De Saurel Municipalités de la MRC Partenaires du milieu			✓
6.3	Favoriser l'intégration sociale des nouvelles familles	Dresser un portrait des besoins des nouvelles familles arrivant sur le territoire de la MRC de Pierre-De Saurel.	MRC de Pierre-De Saurel Partenaires du milieu		✓	
		Bâtir un guichet unique d'informations contenant toutes les informations nécessaires à une adaptation optimale pour toute nouvelle personne sur le territoire de la MRC de Pierre-De Saurel.	MRC de Pierre-De Saurel Partenaires du milieu		✓	
6.4	Soutenir l'organisation d'activités familiales rassembleuses et divertissantes	Participer à l'élaboration des activités entourant la <i>Semaine des familles</i> .	MRC de Pierre-De Saurel Partenaires du milieu	✓		
		Organiser une fête familiale sur le territoire de la MRC à chaque saison de l'année. - Hiver : fêtes des neiges, concours de fort de neige - Printemps : Fête des familles, mai 2011 - Été : Fête des voisins - Automne : Rallye automobile (au travers de) la MRC	MRC de Pierre-De Saurel Municipalités de la MRC	✓ ✓	✓ ✓	

AXE 6 : loisirs, culture et vie communautaire

OBJECTIFS GÉNÉRAUX		OBJECTIFS SPÉCIFIQUES ** ACTIONS **		ÉCHÉANCIER (action initiée)		
				2011	2012	2013
6.5	Favoriser la création et le maintien de réseautage entre les responsables des activités et des services offerts aux familles sur le territoire de la MRC de Pierre-De Saurel	Inviter les responsables des activités et des services offerts aux familles à prendre part ponctuellement aux réunions du comité permanent de la famille.	MRC de Pierre-De Saurel Municipalités de la MRC	✓		
		Encourager la création d'entente intermunicipale en ce qui a trait aux différentes installations municipales.	MRC de Pierre-De Saurel Municipalités de la MRC		✓	
6.6	Favoriser une tarification adaptée aux particularités des familles de la région	Réaliser un répertoire des différents organismes, programmes ou fondations pouvant offrir un support financier aux familles dans le besoin.	MRC de Pierre-De Saurel Partenaires du milieu		✓	
		Sensibiliser les organisations municipales à la pertinence d'une tarification préférentielle pour les familles nombreuses.	MRC de Pierre-De Saurel Municipalités de la MRC	✓		



Maina

Conclusion

L'avenir des familles est au cœur de la démarche réalisée par la MRC de Pierre-De Saurel. La politique familiale régionale représente un défi collectif où tous les acteurs œuvrant de près ou de loin au bien-être des familles sont interpellés. En effet, l'atteinte de différents objectifs se fera au travers d'une réelle concertation du milieu municipal (MRC et municipalités) et de ses nombreux partenaires. Le conseil de la MRC de Pierre-De Saurel s'engage à mettre en place les éléments nécessaires au développement du « Penser et agir famille » au cœur de notre territoire.

D'autre part, l'application de cette politique familiale se fera par la mise en œuvre des différents plans d'action tant régional que municipal. Ces plans d'action découlent directement des résultats des différentes démarches réalisées afin de mieux connaître les réalités de nos familles. Ainsi, chaque municipalité, par le biais d'un comité famille local, a pu développer un plan d'action lié directement aux besoins de sa communauté. Chacun de ces plans s'inscrit à l'intérieur des objectifs et des principes directeurs de la politique familiale régionale. Ils traduisent tous une volonté commune de penser et d'agir pour les familles d'ici !

Remerciements

La MRC de Pierre-De Saurel et le Comité de coordination de la politique familiale régionale tiennent à remercier tous ceux et celles qui ont participé à l'élaboration de cette politique familiale, notamment le ministère de la Famille et des Aînés, le Carrefour action municipale et famille, le Comité régional de la ruralité, les différents organismes ayant participé aux consultations publiques ainsi qu'à toutes les familles de la région. Grâce à l'apport de tous et chacun, la politique familiale de la MRC de Pierre-De Saurel est à la hauteur du dynamisme et de la concertation présents dans notre région!



Bibliographie

CARREFOUR ACTION MUNICIPALE ET FAMILLE.

Guide d'information sur l'action municipale et la famille. 2008.

Site Internet du ministère de la Famille et des Aînés : www.mfa.gouv.qc.ca

Statistique Canada, profil des communautés, 2001 et 2006. www.statcan.gc.ca
Institut de la statistique du Québec : www.stat.gouv.qc.ca

Publications provenant de différentes MRC ou municipalités :

MRC des Maskoutains, Politique de la famille. 2007. 64 pages.
MRC de Charlevoix, Politique familiale de la MRC de Charlevoix, 2008, 35 pages.
MRC Robert-Cliche, Politique familiale de la MRC Robert Cliche, 2008, 26 pages.
MRC des Pays-d'en-Haut, Politique familiale de la MRC des Pays-d'en-Haut, 2010, 16 pages.
Ville de Sorel-Tracy, Politique familiale et plan d'action, 2005, 18 pages.
Ville de Repentigny, Politique de la famille et des aînés, 2007, 17 pages.

Crédits

TEXTES

Véronique Massé
Travail préalable réalisé par Jessica Brousseau
et Hélène Gagnon

RÉVISION LINGUISTIQUE

Suzanne Lalande
Hélène Paul
Chantal Chapdelaine

RÉALISATION DE LA COMPILATION STATISTIQUE

Luc Dionne

PHOTOGRAPHIES

Joannie Verreault, photographe

GRAPHISME

Cazacommunications



Présente
pour la
famille...

Famille Vovan-Allard





Photo : ParMo

Le plan d'action de Massueville en matière de politique familiale, élaboré par et pour les citoyennes et les citoyens, s'appuie sur les objectifs, les valeurs et les principes directeurs de la politique familiale de la MRC Pierre-De Saurel.

Municipalité de Massueville

MASSUEVILLE

LA FAMILLE CONSTITUE LA CELLULE DE BASE D'UNE COMMUNAUTÉ ET LE PRINCIPAL LIEU D'APPRENTISSAGE ET DE SOCIALISATION. C'EST POURQUOI ELLE DEMEURE AU CŒUR DE NOS PRIORITÉS ET A TOUJOURS GUIDÉ NOS INITIATIVES, RÉALISÉES AVEC LE SOUTIEN INDISPENSABLE DE NOMBREUX BÉNÉVOLES ET SOUVENT, EN COLLABORATION AVEC LES MUNICIPALITÉS VOISINES.

- Ô Chalet Aimé-Massue – service de garde en milieu scolaire et camp de jour estival
- Bibliothèque gratuite pour tous avec un coin et des activités jeunesse
- Comité de loisirs et ressource en loisirs, conjointement avec trois autres municipalités
- Activités pour toute la famille organisées avec Saint-Aimé: Fêtes de la Saint-Jean-Baptiste; Fête des récoltes, Tour cycliste de la Yamaska; Route des épouvantails ; Brunch de la Fabrique, etc.
- Coopérative de santé Jean-Jacques-Falardeau située à Massueville mais dont sont aussi membres Saint-Aimé, Saint-Robert, Yamaska et Saint-David
- La Place à Pic comme lieu de rassemblement pour les jeunes adolescents

Portrait des familles

SELON LE RECENSEMENT DE STATISTIQUE CANADA (2006)

Population	503
Variation 2001-2006	6,6%
Âge médian	42,5 ans
Nombre de familles	145
Diplômés secondaire	13,5%
Diplômés post-secondaire	20%

Densité	315 h / km ²
Population de 15 ans et plus	80,8%
Revenu familial médian 2005	40 369 \$
Nombre de personnes/famille	2,8
Valeur moyenne des logements	105 000 \$
Nombre de logements privés	250

Les informations proviennent de Statistique Canada (Recensement 2006) à l'exception de la population qui reflète les chiffres actuels





Objectifs

Actions

	Faire connaître la politique et le plan d'action.	Organiser une rencontre pour les présenter. Les mettre sur le site Internet. Distribuer la politique aux comités.
Administration municipale	Faire connaître les ressources régionales.	Distribuer le guide qui sera produit par la MRC et le mettre sur le site Internet.
	Favoriser la venue et le maintien de jeunes familles.	Nommer un responsable de la politique familiale et le déléguer au comité permanent de la MRC.
Aménagement du territoire et habitation	Favoriser l'hébergement intergénérationnel et permettre aux personnes âgées qui cassent maison de demeurer dans le village.	Favoriser la construction de maisons sur tous les terrains disponibles.
	Faire respecter les limites de vitesse.	Développer de nouveaux services à l'intention des jeunes familles.
Sécurité	Rendre les parcs plus sûrs le soir.	Étudier la possibilité d'un congé de taxes de trois ans.
	Assurer un milieu de vie plus sûr.	Appuyer le projet immobilier du Bois des Sœurs et la construction de logements bigénérationnels.
	Favoriser un environnement propice à un mode de vie actif et une saine alimentation.	Installer des dos d'âne aux endroits stratégiques.
Santé	Favoriser l'accès aux services de santé.	Tracer des lignes de traverse aux endroits stratégiques.
	Favoriser le reboisement.	Prévoir un éclairage adéquat et ciblé.
	Amener les familles à faire leur part pour l'environnement.	Utiliser au mieux les services de la Sûreté du Québec.
Environnement et qualité de vie	Aménager un environnement adapté aux besoins de chacun.	S'associer à Plaisir de bien manger et bien bouger pour organiser des activités.
	Accroître les initiatives citoyennes favorisant la vie communautaire.	Offrir des mets santé lors des activités municipales.
Transport	Donner à la population un service de transport intermunicipal.	Aménager les rues pour une pratique sécuritaire des sports.
		Favoriser la mise sur pied d'un club de marche.
		Travailler au maintien et au développement de la Coop de santé Jean-Jacques-Falardeau.
		Distribuer des arbres aux résidents.
		Donner des conseils pratiques dans le bulletin et sur le site sur les gestes à poser.
		Améliorer la qualité des infrastructures dans les parcs de la ville.
		Amorcer des démarches en vue d'avoir un lieu pour les adolescents, avec animation et supervision.
		Appuyer les initiatives actuelles et celles à venir qui s'inscrivent dans l'esprit de la politique familiale.
		Nommer un responsable du transport et le déléguer au comité de la MRC.



Photo : Patrick Boisselle

La famille est un milieu de vie partageant des principes, des valeurs, des projets, une histoire et une culture.

La Municipalité de Saint-Aimé ajuste constamment ses services dans l'espoir d'un meilleur bien-être collectif et offre aux familles une meilleure qualité de vie. Elle souhaite stimuler le sentiment de fierté et d'appartenance des familles, accroître la pratique aux activités sportives et de plein air, collaborer avec les organismes concernés relativement à toute problématique d'importance qui touche la famille en matière de soins de santé et de services sociaux.

Municipalité de Saint-Aimé



- Désignation d'un responsable des questions familiales pour la municipalité.
- Parution mensuelle du bulletin municipal
- Offre les services d'une bibliothèque.
- Soutien aux organismes du milieu.
- Aménagement du parc Royal pour les activités soient la Fête des récoltes, le Tour cycliste, le Brunch de la Fabrique, Fête de la Saint-Jean, et participation financière à ces activités.
- Offre de transport adapté aux citoyens de la municipalité de Saint-Aimé par le biais de la MRC de Pierre-De Saurel.
- Offre d'une aide ponctuelle au comité des loisirs.
- Contribution à l'amélioration de l'environnement des familles par la plantation de fleurs et la distribution d'arbres.
- Amélioration de la sécurité de nos citoyens.

Portrait des familles

SELON LE RECENSEMENT DE STATISTIQUE CANADA (2006)



Population en 2009*	523
Population âgée de 19 ans et moins	150
Population âgée de 20 à 24 ans.....	20
Population âgée de 25 à 54 ans.....	220
Population âgée de 55 à 64 ans.....	70
Population âgée de 65 ans et plus	63
Nombre de familles	165
Nombre de familles sans enfant.....	80

Nombre de famille avec des enfants	75
Profession :	
Agriculture et autres industries relatives aux ressources ..	39,6%
Fabrication	20,7%
Construction	9,4%
Services de commerce	9,4%
Pourcentage de locataires/de propriétaires	7,9% / 92,1%
Valeur moyenne des logements	143 232\$

*Institut de la statistique du Québec

Objectifs

Administration municipale

Soutenir l'amélioration des services offerts aux citoyens.

Loisirs, culture et vie communautaire

Favoriser le développement culturel, sportif et communautaire afin d'encourager le développement d'un mode de vie sain.

Environnement

Contribuer à l'amélioration de l'environnement des familles de Saint-Aimé.

Sécurité publique

Accroître le sentiment de sécurité des citoyens de la municipalité.

Actions



Appuyer l'offre de service de la Coopérative Jean-Jacques Falardeau.

Appuyer le maintien à la garderie Ô Chalet Aimé-Massue.

Soutenir le projet futur d'un CPE.

Octroyer une prime à la natalité pour favoriser la venue de nouveau-nés.

Participation financière au transport adapté de la MRC de Pierre De-Saurel.

Participer financièrement au service des loisirs de la municipalité.

Offrir une ressource ponctuelle aux organismes du milieu.

Faciliter l'accès à la culture et à la lecture par le soutien financier de la bibliothèque.

Faire un don ponctuel pour une partie des coûts aux activités des jeunes de l'école Christ-Roi.

Faciliter l'accès au centre de conditionnement physique, par une contribution financière, pour les étudiants du Cégep de Sorel-Tracy qui demeurent à Saint-Aimé.

Offrir aux jeunes la possibilité d'avoir accès lors de journées pédagogiques à l'aréna de Saint-Robert et soutenir l'organisation A.H.M.V. de Saint-David par une commandite.

Embellir la municipalité par la plantation de fleurs et distribution d'arbres aux citoyens.

Aménagement du parc Royal.

Améliorer et entretenir le réseau routier.

Donner un service de brigadier scolaire en collaboration avec la Municipalité de Massueville.

Aménager un éclairage suffisant dans le parc pour accroître la sécurité des citoyens.

Rencontrer à chaque année le parrain nommé par la Sûreté du Québec pour discuter de l'amélioration à apporter au niveau de la sécurité des citoyens.



Photo : iMediaRt

La famille tient une place importante dans notre communauté depuis des générations, car elle a permis d'ériger une communauté solide et fière tout en s'assurant de transmettre ses valeurs fondamentales aux futures générations. En ce début du 21^e siècle, c'est sans contredit, par et avec les familles que nous pouvons assurer la pérennité de notre municipalité.

Municipalité de Saint-David



C'EST POURQUOI LA QUALITÉ DE VIE DES FAMILLES ET LE SERVICE À NOS CITOYENS ONT TOUJOURS ÉTÉ ET DEMEURENT PLUS QUE JAMAIS DES DOSSIERS PRIORITAIRES AU CONSEIL MUNICIPAL DE SAINT-DAVID.

VOICI QUELQUES-UNES DES ACTIONS DÉJÀ ENTREPRISES POUR FAVORISER UN MILIEU DE VIE STIMULANT ET DYNAMIQUE POUR NOS FAMILLES :

- Désignation d'une responsable des questions familiales pour la municipalité
- Aide pour le maintien du camp de jour durant la saison estivale
- Soutien aux organismes locaux qui organisent des activités et des rassemblements populaires
- Implantation du Centre de la Petite Enfance *Le Cheval Marin*
- Reconstruction du centre récréatif, infrastructure de loisir qui permet aux jeunes et moins jeunes de jouer au hockey à un prix très abordable
- Maintien de la soirée reconnaissance des bénévoles
- Implantation d'un service de garde après l'école ainsi que durant les journées pédagogiques
- Service gratuit d'une bibliothèque municipale
- Amélioration de l'éclairage aux abords de la cour d'école
- Participation des pompiers lors de l'Halloween pour assurer un environnement sécuritaire

Portrait des familles

SELON LE RECENSEMENT DE STATISTIQUE CANADA (2006)



Population	794
Population âgée de 19 ans et moins	175
Population âgée de 20 à 34 ans	130
Population âgée de 35 à 54 ans	255
Population âgée de 55 et plus	235
Nombre de ménages privés	335
Nombre de couples sans enfant	145
Nombre de couples avec enfants	80

Nombre de familles monoparentales	30
Revenu médian en 2005 pour les familles	42755 \$
Revenu médian en 2005 – monoparental féminin	33075 \$
Revenu médian en 2005 par personne de 15 ans et plus	19459 \$
Pourcentage de locataires/de propriétaires	13% / 87%
Valeur moyenne des logements	86921 \$

*Institut de la statistique du Québec

Objectifs

Actions



UN MILIEU DE VIE AMÉNAGÉ POUR NOS FAMILLES

Être à l'affût des changements pouvant compromettre la survie et la qualité des services offerts.

Profiter de la refonte de la réglementation d'urbanisme municipale pour y intégrer l'unité d'habitation.

Faciliter l'accessibilité aux logements et à la propriété pour les familles.

Encourager et soutenir toute initiative favorisant la protection de l'environnement.

Mettre en place, au besoin, un comité de travail pour identifier, analyser et suggérer des solutions concernant la problématique du service visé.

Adopter un règlement qui permet la construction de maisons intergénérationnelles.

Maintenir un programme d'allègement fiscal pour les familles qui désirent acheter ou construire une maison à Saint-David et créer un projet, en collaboration avec le Pacte rural, afin d'offrir des terrains à des familles désirant se bâtir une maison.

Fournir, dans la mesure des capacités de la municipalité, un soutien technique aux projets issus du milieu et promouvoir la protection de l'environnement.

UN MILIEU DE VIE STIMULANT ET DYNAMIQUE POUR NOS FAMILLES

Continuer à promouvoir et à encourager le bénévolat ainsi que les organismes oeuvrant dans la communauté.

Faciliter l'accès aux activités de loisirs pour les familles.

Créer un environnement propice aux interactions entre les familles et entre les générations.

Élaborer une politique de soutien aux différents organismes œuvrant à Saint-David et maintenir la soirée reconnaissance des bénévoles.

Mettre en place des mesures pour permettre aux familles d'avoir accès aux différentes activités et sports locaux et régionaux.

Offrir un soutien (technique, logistique) lors de l'organisation de rassemblement populaire.

NOS FAMILLES BIEN INFORMÉES

Contribuer à la visibilité de l'information destinée aux familles.

Promouvoir la municipalité de Saint-David.

Remettre une trousse d'information pour souhaiter la bienvenue aux nouveaux arrivants et les informer des services offerts.

Publiciser dans les médias (Montérégie, Centre-du-Québec...) dans le site web, les avantages de venir vivre à Saint-David (services, terrains disponibles, PFM...).

UN MILIEU DE VIE SÉCURITAIRE POUR NOS FAMILLES

Sécuriser notre milieu.

Améliorer l'éclairage aux abords de la cour d'école, poursuivre et intensifier les représentations auprès de la Sûreté du Québec afin d'améliorer la couverture policière sur le territoire de la municipalité, étudier la possibilité d'implanter un service de premiers répondants et implanter un service de brigadiers scolaires.

LE SOUTIEN À LA VIE QUOTIDIENNE DE NOS FAMILLES

Améliorer la qualité de vie des familles.

Promouvoir la famille.

Maintenir le service de garde après l'école ainsi que durant les journées pédagogiques et la semaine de relâche et maintenir le camp de jour.

Diffuser, à l'aide des outils de communication de la ville, l'information relative à la *Semaine québécoise de la famille*.



Photo : Sophie Vigneault

La municipalité de Sainte-Anne-de-Sorel est sans contredit l'endroit où il fait bon vivre. Située aux abords du majestueux fleuve Saint-Laurent, notre municipalité offre à ses citoyens une qualité de vie exceptionnelle. L'omniprésence de la nature et de ses cours d'eau, l'excellente réputation de son école, le sentiment de tranquillité ainsi que le dynamisme du conseil municipal font de la municipalité de Sainte-Anne-de-Sorel l'endroit par excellence pour y établir une famille.

Municipalité de Sainte-Anne-de-Sorel



Portrait des familles SELON LE RECENSEMENT DE STATISTIQUE CANADA (2006)



Population en 2009*	2 841
Population âgée de 19 ans et moins	515
Population âgée de 20 à 24 ans	130
Population âgée de 25 à 54 ans	1 220
Population âgée de 55 à 64 ans	490
Population âgée de 65 ans et plus	395
Nombre de familles	885
Nombre de familles sans enfant	475

Nombre de familles avec enfants	320
Nombre de familles monoparentales	85
Revenu médian en 2005 pour les familles	62 002 \$
Revenu médian en 2005 – Monoparental féminin	34 746 \$
Revenu médian en 2005 par personne 15 ans et +	26 920 \$
Pourcentage de locataires / de propriétaires	10% / 90%
Valeur moyenne des logements	148 477 \$

*Institut de la statistique du Québec

Objectifs

Administration municipale

Impliquer le conseil municipal dans les démarches de réalisation de la politique familiale.

Actions

Nommer un conseiller responsable des questions familiales (RQF).

Inclure un mot du conseiller responsable de la famille dans le journal *Le Phare*.

Objectifs

Actions



Le logement

Offrir aux familles la possibilité de venir s'installer à Sainte-Anne-de-Sorel.

Favoriser le développement d'un milieu attrayant et sécuritaire adapté aux besoins des familles.

Entreprendre des démarches dans le but de modifier favorablement l'accessibilité à de nouvelles constructions.

Mettre en place des règlements d'implantation et d'intégration architecturales et d'urbanisme appropriés.

Loisirs et vie communautaire

Maximiser l'utilisation des infrastructures de loisirs de la municipalité.

Favoriser le regroupement des familles.

Informers de façon efficace sur les services offerts par la municipalité.

Développer un sentiment d'appartenance chez les nouveaux arrivants.

Promouvoir et améliorer la qualité des services offerts au niveau des loisirs et de la vie communautaire.

Développer et encadrer des loisirs en lien avec nos ressources naturelles et touristiques.

Augmenter les heures d'accessibilité à la patinoire pour le hockey et le patin libre.

Augmenter la superficie de glace.

Organiser une ou plusieurs rencontres communautaires et familiales.

Inviter les citoyens à consulter davantage le site web de la municipalité et la section loisirs du journal *Temps libre* de la Ville de Sorel-Tracy.

Élaborer un guide d'information sur les divers services, commerces et activités offerts dans la municipalité.

Élaborer une trousse d'accueil pour les nouvelles familles de la municipalité.

Améliorer les infrastructures reliées aux activités récréotouristiques.

Environnement

Améliorer la qualité des berges et des îles de la municipalité.

Voir à l'application de la politique de la protection des berges.

Sensibiliser les familles de la municipalité à la richesse de l'environnement de Sainte-Anne-de-Sorel.

Développer un sentiment d'appartenance chez les nouveaux arrivants.

Impliquer les familles de la municipalité dans différentes corvées environnementales.

Planifier la collecte des gros rebuts dans les îles.

Diffuser et promouvoir l'application de la politique de protection des berges déjà existante.

Faire connaître l'implication de la municipalité dans le programme d'embellissement horticole « Fleurons du Québec ».

Souligner le Jour de la Terre.

Maintenir la publication de capsules environnementales dans le journal *Le Phare*.

Améliorer les infrastructures reliées aux activités récréotouristiques.

Santé, sécurité et transport

Favoriser l'accès des familles à différents types de transport.

Améliorer la sécurité routière et nautique sur le territoire de la municipalité de Sainte-Anne-de-Sorel.

Promouvoir un mode de vie sain et la pratique d'activités physiques chez les enfants.

Examiner la possibilité d'obtenir un service de transport en commun.

Favoriser une présence policière accrue sur les cours d'eau.

Installer de nouveaux panneaux routiers indiquant la zone scolaire ainsi que les limites de vitesse réduite aux abords de l'école.

Inviter les familles à utiliser les aires de jeu (jeux d'eau, parc école, terrain des loisirs, etc.) pour la pratique d'activités sportives.

Inviter les familles à utiliser les activités sportives proposées avec la carte Accès-loisir.



Photo : François Léveillé

La paroisse de Saint-Gérard-Majella, qui a été créée en 1906 à partir de territoires détachés des paroisses voisines, est une petite municipalité paisible et indépendante à vocation essentiellement agricole. Toutefois, comme plusieurs autres municipalités, elle fait face à des défis importants tels que le vieillissement de la population ou l'exode des jeunes adultes.

Municipalité de Saint-Gérard-Majella



C'EST DANS CE CONTEXTE QUE LA MUNICIPALITÉ DE SAINT-GÉRARD-MAJELLA EST HEUREUSE DE COLLABORER À CETTE POLITIQUE FAMILIALE ET D'AVOIR FORMÉ UN COMITÉ LOCAL QUI A RÉPERTORIÉ CES ACTIONS DÉJÀ RÉALISÉES ET FAVORABLES AUX FAMILLES :

- Mise sur pied de la COOPÉRATIVE DE SOLIDARITÉ DE SANTÉ SHOONER-JAUVIN
- Remboursement partiel des frais d'inscription à des services de loisirs
- Organisation annuelle d'une fête de Noël pour les enfants

Portrait des familles

SELON LE RECENSEMENT DE STATISTIQUE CANADA (2006)



Population en 2009*	251
Population âgée de 19 ans et moins	65
Population âgée de 20 à 24 ans	10
Population âgée de 25 à 54 ans	115
Population âgée de 55 à 64 ans	35
Population âgée de 65 ans et plus	35
Nombre de familles	75
Nombre de familles sans enfant	45

Nombre de familles avec enfants	30
Revenu médian en 2005 pour les familles	40 347 \$
Revenu médian en 2005 par personne 15 ans et +	16 008 \$
Pourcentage de locataires / de propriétaires	15 % / 85 %
Valeur moyenne des logements	65 370 \$

*Institut de la statistique du Québec



Objectifs

Actions

Administration municipale

- Mettre en place les éléments nécessaires à l'établissement et au maintien d'une concertation entre les municipalités.
- Faire connaître, à travers la municipalité les différents services offerts aux familles.
- Encourager la venue de nouvelles familles au sein de la municipalité.
- Favoriser l'accès à la propriété.
- Favoriser la rétention des familles résidentes.

- Formaliser des ententes avec les municipalités avoisinantes pour les loisirs et la bibliothèque.
- Publier annuellement un bottin tenu à jour contenant les ressources de la communauté et de la région.
- Accueillir et soutenir les nouvelles familles désirant s'établir dans la municipalité.
- Instaurer un congé de taxes pour les nouvelles constructions (ou les nouveaux résidents).
- Compiler une banque de noms de personnes ayant des services à offrir aux familles et aux aînés.
- Mettre sur pied une aide à domicile pour les aînés désirant demeurer dans leur maison unifamiliale.

Aménagement du territoire et habitation

- Assurer l'aménagement d'un environnement adapté aux besoins des familles et des personnes à mobilité réduite.

- Faciliter l'accès aux édifices publics pour les familles et les personnes à mobilité réduite.

Environnement

- Faciliter l'accès à la nature pour les familles de la municipalité.

- Encourager l'aménagement d'un parc.

Loisir, culture et vie communautaire

- Maintenir, adapter et améliorer les services municipaux pour répondre aux besoins des familles.
- Favoriser l'intégration sociale des nouvelles familles.
- Soutenir l'organisation d'activités familiales rassembleuses et divertissantes.

- Soutenir le comité des loisirs pour l'aménagement et l'entretien d'un terrain de jeu.
- Maintenir la fête de Noël des enfants.
- Encourager le caractère familial lors de l'organisation d'activités communautaires.
- Organiser des activités familiales saisonnières (pique-nique, butte de neige...)

Sécurité publique

- Encourager la mise en place d'actions ayant pour objectif d'augmenter le sentiment de sécurité des citoyens de la municipalité.

- Faire respecter les limites de vitesse sur l'ensemble du territoire.

Transport

- Améliorer le réseau routier en enrichissant les réseaux cyclables et piétonniers.

- Développer une voie cyclable reliant les pistes cyclables existantes ou projetées.



Photo : Joannie Verreault

Saint-Joseph-de-Sorel est une ville enclavée géographiquement par le Saint-Laurent, le Richelieu et par ses nombreuses usines, qui sont le moteur économique de la région. Saint-Joseph-de-Sorel, par ses entreprises, procure des emplois à plus ou moins 2 580 travailleurs donc plus que sa population qui est de 1 685 habitants. Très peu de ses citoyens occupent des fonctions dans ces usines.

Ville de Saint-Joseph-de-Sorel



L'INDUSTRIE MÉTALLURGIQUE PROCURE UNE RICHESSE FONCIÈRE APPRÉCIABLE MAIS AUSSI DES INCONVÉNIENTS : POLLUTION ET CAMIONNAGE. CETTE SITUATION JOUE UN RÔLE IMPORTANT SUR LE TISSU SOCIAL : PEU DE GENS À L'AISE FINANCIÈREMENT ET INSTRUIT VIVENT À SAINT-JOSEPH-DE-SOREL. LA POPULATION EST PEU SCOLARISÉE ET PEU NANTIE.

LES ÉLUS DE SAINT-JOSEPH-DE-SOREL ONT TOUJOURS PORTÉ UNE ATTENTION PARTICULIÈRE AUX INITIATIVES VISANT À FACILITER LA QUALITÉ DE VIE DE SES FAMILLES. RARES SONT LES MUNICIPALITÉS DE MOINS DE 2 000 HABITANTS QUI ONT SUR LEUR TERRITOIRE UN ARÉNA, UNE PISCINE SEMI-OLYMPIQUE ET DES JEUX D'EAU. DE PLUS, SAINT-JOSEPH-DE-SOREL S'EST ASSOCIÉE À LA VILLE-CENTRE POUR QUE SES CITOYENS JOUISSENT DES MÊMES SERVICES CULTURELS ET SPORTIFS OFFERTS PAR SOREL-TRACY.

NOTRE DÉFI EST CONTINUEL : NOUS DEVONS, MALGRÉ LES OBSTACLES, CRÉER À SAINT-JOSEPH-DE-SOREL UN LIEU OÙ NOS FAMILLES SERONT HEUREUSES D'Y GRANDIR.



Portrait des familles

SELON LE RECENSEMENT DE STATISTIQUE CANADA (2001 ET 2006)

Population en 2006	1 686
Population en 2001	1 758
Âge médian de la population	45,3 ans
Pourcentage de la population âgée de 15 ans et plus	84,9%
Pourcentage de la population âgée de 65 ans et plus	17,5%
Nombre de familles	440
Nombre de familles monoparentales	125

Nombre moyen de personnes dans les familles comptant un couple	2,7
Nombre moyen de personnes dans les familles monoparentales.....	2,8

Ville de
Saint-Joseph-de-Sorel

Objectifs

Actions



Administration municipale

- Faire connaître notre politique familiale auprès des citoyens.
- Faire connaître le rôle du responsable des questions familiales.
- Mettre en place le « Rendez-vous des familles ».

- Par la publication de cette politique.
- Par des chroniques dans le bulletin municipal.
- Supporter les intervenants et l'organisme dans leurs actions.

Aménagement du territoire et de l'habitation

- Poursuivre le programme Rénovation Québec – SHQ.
- Explorer la possibilité de réaliser des logements à prix abordable pour les familles.

- Informar les familles des modalités et avantages du programme.
- Rencontrer le groupe de ressources techniques.

Sécurité

- Augmenter si possible le nombre d'heures de présence de notre Service de sécurité privé.
- Créer des liens plus étroits avec la Sûreté du Québec.

- Établir un horaire spécifique.
- Rencontrer deux fois par année le parrain attaché à notre municipalité.

Environnement

- Maximiser l'importance du Comité environnemental Saint-Joseph-de-Sorel/Rio Tinto, Fer et Titane.
- Compléter l'aménagement horticole du talus de la Pointe-aux-Pins.

- Élaborer un calendrier comportant des rencontres plus fréquentes.
- Réaliser les travaux dès 2011.

Transport

- Établir un protocole sur le tracé de la route industrielle.
- Favoriser le covoiturage et l'utilisation du Taxibus.

- Multiplier les rencontres avec les industriels.
- Par de l'information dans le bulletin municipal.

Loisirs, culture et vie communautaire

- Renégocier l'entente d'accès aux loisirs avec la ville-centre.
- Faire connaître la nouvelle politique culturelle de la MRC de Pierre-De Saurel.

- Établir un calendrier et un échéancier.
- Par le biais d'articles dans le bulletin municipal.



Photo : Sophie Poirier

Fière de son passé historique et résolument tournée vers le futur, la Ville de Saint-Ours, au nom du Conseil municipal et du Comité local de la politique familiale, invite les entreprises et les organismes à privilégier des actions en faveur des familles, et ce, afin d'offrir une meilleure qualité de vie, d'améliorer la rétention et l'arrivée de nouvelles familles pour assurer la pérennité de son tissu social, de contrer l'exode des jeunes et de favoriser le développement économique global du territoire.

Ville de Saint-Ours



POUR CE FAIRE, LE COMITÉ LOCAL DE LA POLITIQUE FAMILIALE A DRESSÉ, À L'ÉCHELLE MUNICIPALE, L'INVENTAIRE DES ACTIONS DÉJÀ ENTREPRISES FAVORISANT UN CADRE DE VIE FAVORABLE À L'ÉPANOUISSEMENT DES FAMILLES ET DES ENFANTS. CES ACTIONS SONT :

- Désignation d'un responsable des questions familiales pour la municipalité
- Parution mensuelle du bulletin municipal *Le Chef-Lieu*
- Locaux de réunion offerts gratuitement à nos organismes, aide financière et de matériel
- Service de garde dans le cadre du camp de jour en période estivale
- Activités familiales de rassemblement pour la fête de Noël
- Matinée des enfants accompagnés des parents à tous les vendredis avant-midi
- Présence d'un Salon des ados pour les jeunes de 12-17 ans au Carrefour communautaire l'Arc-en-Ciel
- Programmation orientée vers des activités familiales et intergénérationnelles lors de la fête du Canada organisée par Parcs Canada aux écluses de Saint-Ours
- Activités de Saint-Ours en fête (repas communautaire, jeux pour les enfants) dans le but de favoriser et de développer un sentiment d'appartenance à la communauté
- Service de patrouilleurs lors de l'Halloween pour assurer un environnement sécuritaire et festif
- Déneigement des trottoirs en période hivernale

Portrait des familles

SELON LE RECENSEMENT DE STATISTIQUE CANADA (2006)



Population en 2009*	1 694
Population âgée de 19 ans et moins	345
Population âgée de 20 à 24 ans	90
Population âgée de 25 à 54 ans	711
Population âgée de 55 à 64 ans	281
Population âgée de 65 ans et plus	267
Nombre de familles	495
Nombre de familles sans enfant	255

Nombre de familles avec enfants	240
Nombre de familles monoparentales	60
Revenu médian en 2005 pour les familles	56 586 \$
Revenu médian en 2005 – Monoparental féminin	26 502 \$
Revenu médian en 2005 par personne 15 ans et +	20 229 \$
Pourcentage de locataires / de propriétaires	23 % / 77 %
Valeur moyenne des logements	162 214 \$

*Institut de la statistique du Québec

Objectifs

Actions



Administration municipale

Créer un comité local permanent de la politique familiale et désigner un responsable des questions familiales pour la municipalité (RQF).

Assurer le suivi du Plan d'action local.

Sensibiliser la population à la *semaine québécoise des familles*.

Publier un bottin des ressources «famille».

Permettre et donner l'occasion aux familles d'exprimer leurs besoins et leurs attentes.

S'assurer de la représentativité de la Ville de Saint-Ours au sein du comité de la politique familiale de la MRC de Pierre-De Saurel. Nommer par résolution du conseil la personne qui sera responsable des questions familiales (RQF). Créer le comité permanent de la politique familiale locale.

Doter l'organisation municipale d'un mécanisme de suivi.

Proclamer officiellement par résolution du conseil la *Semaine québécoise des familles* - Semaine du 9 au 15 mai 2011.

Réaliser un dépliant d'information sur les services offerts aux familles - Site Internet de la municipalité.

Installer une boîte de suggestions au bureau municipal et au Carrefour communautaire l'Arc-en-Ciel.

Aménagement du territoire et habitation

Installer des haltes (bancs publicitaires) sur la rue principale pour permettre aux familles de respecter le rythme de marche des enfants et prendre une pause.

Construire et implanter un Centre de la petite enfance (CPE).

Identifier les lieux propices :
Exemples : 2011 - Face à l'hôtel de ville
2012 - Centre paroissial Léo-Cloutier

Poursuivre les démarches auprès du Ministère.

Environnement

Contribuer à la qualité du milieu de vie des familles par un environnement sain.

Instaurer un programme «Une maison, un arbre» pour toute nouvelle résidence – Règlement municipal.

Loisir, culture et vie communautaire

Faciliter les rencontres entre jeunes parents.

Soutenir les familles ayant des enfants d'âge scolaire - Semaine de la relâche.

Susciter la participation des parents lors d'activités consacrées à leurs enfants.

Instaurer une campagne de récupération d'articles divers pour les offrir aux familles.

Démarrer un projet de cuisine collective et communautaire.

Favoriser la participation des familles à la Fête nationale du Québec.

Mettre sur pied un club de marche et poussette.

Mettre sur pied un service de garde et des activités dans le cadre de la Semaine de la relâche.

Réaliser des activités simultanées s'adressant aux jeunes et à leurs parents (ex. : patinage et Fête des plaisirs d'hiver)

Déterminer le lieu de dépôt.

Lancer un sondage pour établir les besoins et la fréquence.

Offrir une programmation orientée vers des activités familiales et intergénérationnelles.

Sécurité publique

Ajouter une traverse piétonnière dans le secteur urbain / Sécurité des enfants.

Adresser une demande au ministère des Transports, une traverse face au centre paroissial Léo-Cloutier.



Photo : Joannie Verreault

Au fil des ans, la Municipalité de Saint-Robert a mis de l'avant différents services et réalisé diverses initiatives visant à faciliter et à améliorer la qualité de vie de ses familles.

Pour ce faire, le comité local de la politique familiale a dressé un inventaire sommaire de ce que la municipalité et les partenaires de son milieu ont généré, en réponse à des besoins spécifiques des familles du territoire.

Municipalité de Saint-Robert



CES ACTIONS SONT :

- Désignation d'un responsable des questions familiales pour la municipalité
- Parution mensuelle du bulletin municipal *Mon Patelin*
- Locaux de réunion offerts gratuitement à nos organismes
- Prêt d'un local pour faciliter l'organisation d'un service de garde après l'école
- Camp de jour en période estivale
- Activité familiale pour la fête de Noël
- Service gratuit d'une bibliothèque municipale pour toute la famille
- Service de transport pour personnes handicapées et à mobilité réduite offert par la MRC de Pierre-De Saurel
- Activités familiales tenues lors d'un carnaval hivernal
- Politique de remboursement concernant l'écart de coût d'inscription pour des activités non offertes par la municipalité ayant un tarif non résidant

Portrait des familles

SELON LE RECENSEMENT DE STATISTIQUE CANADA (2006)



Population en 2009*	1 757
Population âgée de 19 ans et moins	370
Population âgée de 20 à 24 ans.....	115
Population âgée de 25 à 54 ans.....	830
Population âgée de 55 à 64 ans.....	240
Population âgée de 65 ans et plus	160
Nombre de familles	540
Nombre de familles sans enfant.....	205

Nombre de familles avec enfants	335
Nombre de familles monoparentales	85
Revenu médian en 2005 pour les familles.....	50 820 \$
Revenu médian en 2005 – Monoparental féminin	34 773 \$
Revenu médian en 2005 par personne 15 ans et +.....	20 963 \$
Valeur moyenne des logements.....	124 889 \$

*Institut de la statistique du Québec

Objectifs

Actions



L'aménagement du territoire et l'habitation

Améliorer les parcs existants pour les familles.

Assurer une qualité satisfaisante de l'environnement.

Implanter un service de garde scolaire.

Aménagement de jeux (modules) pour enfants au parc J.-A. Filion.

Ajout de nouveaux bancs, poubelles et bacs de récupération.

Distribution d'arbres annuellement.

Soutien aux parents dans leur démarche de maintenir et améliorer un service de garde scolaire auprès des instances.

La sécurité publique

Augmenter la sécurité des citoyens.

Amélioration de l'éclairage dans les lieux publics notamment dans le parc Aggée-Pelletier.

Révision de nos limites de vitesse notamment en zone scolaire, révision de la signalisation et ajout d'écriteaux sur la chaussée.

Les loisirs, la culture et la vie communautaire

Favoriser la participation des familles à des rassemblements.

Favoriser la tenue d'activités dans notre propre municipalité.

Augmenter le sentiment d'appartenance des adolescents.

Organisation d'une fête hivernale.

Réflexion sur l'organisation d'une fête familiale estivale soit un pique-nique familial lors de la Saint-Jean-Baptiste ou de la fête du Canada.

Évaluation de la faisabilité de la mise sur pied de cours offerts à la salle communautaire, tels cours de karaté et danse.

Organisation d'un événement pour la fête de l'Halloween.

Évaluation de la possibilité de mettre sur pied un projet de lieu de rencontre supervisé pour les adolescents où des activités (ping-pong, jeux vidéo, etc.) sont organisées pour eux.

L'administration municipale

Diffuser toutes informations pertinentes aux familles.

Conception et mise à jour régulière d'un site web.

Amélioration du journal *Mon Patelin* en incluant des chroniques, des infos sur la sécurité, l'environnement, la santé, etc.



La démarche de la Municipalité de Saint-Roch-de-Richelieu s'inscrit dans la foulée générale des différentes villes et municipalités du Québec qui ont décidé d'entreprendre un travail de réflexion sur la situation, le rôle et la place qu'elles souhaitaient donner à la famille à l'intérieur du cadre de gestion de leur municipalité.

Municipalité de Saint-Roch-de-Richelieu



VOICI LES PRINCIPALES ACTIONS ENTREPRISES JUSQU'ICI PAR LE CONSEIL MUNICIPAL EN FAVEUR DES FAMILLES DE SAINT-ROCH-DE-RICHELIEU. COMME VOUS POURREZ LE CONSTATER, LA MUNICIPALITÉ A SU DÉMONTRER PAR LE PASSÉ UNE SENSIBILITÉ PARTICULIÈRE AUX RÉALITÉS DES FAMILLES D'ICI. MAIS IL RESTE BEAUCOUP À ACCOMPLIR POUR AMÉLIORER CES SERVICES ET EN CRÉER DES NOUVEAUX AFIN QUE SAINT-ROCH-DE-RICHELIEU DEVIENNE UN MILIEU DE VIE TOUJOURS ACCUEILLANT QUI RÉPONDE AUX NOUVEAUX BESOINS DES FAMILLES ÉTABLIES SUR NOTRE TERRITOIRE.

- Congé de taxe [100% sur la foncière jusqu'en 2011] : nouvelles constructions et rénovations
- *Le Reflet* (journal local)
- Transport adapté (MRC)
- Maisons intergénérationnelles
- École, ici on récupère
- Distribution de plants d'arbres
- Collecte des résidus verts
- Récupération huile et peinture
- Vaccination locale
- Collecte des résidus verts
- Bibliothèque municipale locale
- Carrefour communautaire Saint-Roch (cuisine collective et formation)
- Maison des jeunes (12-17 ans)
- Plaisirs d'hiver (fête hivernale à caractère familial)
- Seuils de ralentissement
- Déneigement des trottoirs
- Patinoire, anneau de glace et glissade

Portrait des familles

SELON LE RECENSEMENT DE STATISTIQUE CANADA (2006)

Population en 2009*	1 915
Population âgée de 19 ans et moins	410
Population âgée de 20 à 24 ans	90
Population âgée de 25 à 54 ans	845
Population âgée de 55 à 64 ans	320
Population âgée de 65 ans et plus	215
Nombre de familles	785

Nombre de familles sans enfant.....	495
Nombre de familles avec enfants	225
Nombre de familles monoparentales	45
Revenu médian en 2005 pour les familles.....	55 053 \$
Revenu médian en 2005 – Monoparental féminin	27 134 \$
Pourcentage de locataires / de propriétaires.....	10 % / 90 %
Valeur moyenne des logements.....	133 954 \$

*Institut de la statistique du Québec



Objectifs

Actions



Administration municipale

Faciliter l'information et l'accessibilité aux services municipaux.

Permettre le paiement des taxes en quatre versements; mars, mai, août et octobre.

Promouvoir la municipalité comme un lieu favorable à l'établissement des familles.

Accueillir officiellement les nouvelles familles établies à Saint-Roch-de-Richelieu (trousse de bienvenue).

Éducation et service de garde

Assurer le maintien de l'école primaire et des autres services à la jeunesse.

Effectuer un sondage pour un service de garde en milieu scolaire ainsi qu'un CPE.

Développer un partenariat avec l'école pour l'aménagement de la cour d'école.

Environnement

Favoriser la contribution de tous au maintien d'un environnement sain et promouvoir le développement durable.

Inciter à la plantation d'arbres dans les nouveaux développements en offrant un arbre aux nouvelles constructions.

Mise sur pied d'un programme pour l'achat de couches de coton.

Assurer la propreté dans les parcs.

Garantir la sécurité dans le parc Raymond-Perron en retirant les modules désuets.

Loisirs, culture et vie communautaire

Offrir un milieu de vie dynamique en matière de loisirs, de culture et de vie communautaire.

Étudier le prolongement du réseau de chaussées partagées.

Étudier la réalisation d'un centre multifonctionnel local permettant la tenue de diverses activités et évaluer l'utilisation et la fonctionnalité de tous nos bâtiments.

Développer et dynamiser le partenariat avec la Ville de Sorel-Tracy.

Santé

Promouvoir la santé mentale et physique.

Maintenir et développer les services du Centre de santé et de services sociaux Pierre-De Saurel dans notre municipalité.

Sécurité publique

Assurer aux familles, sécurité et protection.

Appuyer des initiatives répondant aux besoins de sécurité plus particulièrement des enfants et personnes âgées.

Favoriser un meilleur éclairage des rues et parcs.

Transport

Améliorer la mobilité des familles et l'accès à des services de transport collectif.

Étudier et évaluer l'implantation d'un transport collectif et adapté.

Créer une banque virtuelle pour encourager le covoiturage (via Internet).

Étudier l'implantation d'un stationnement incitatif.

Aménagement du territoire

Travailler au développement d'une municipalité tournée vers l'avenir.

Améliorer les aires de stationnement pour la descente de bateaux.



Photo : Laurence Noël

La paroisse de Sainte-Victoire-de-Sorel fut fondée le 6 avril 1842 par Mgr Ignace Bourget, évêque de Montréal, qui plaça ce territoire sous la protection de sainte Victoire, vierge et martyre, dont la fête se célèbre le 23 décembre. Cette nouvelle paroisse se détache ainsi de la paroisse de Saint-Pierre-de-Sorel.

Le 10 juillet 1843, la paroisse fut reconnue civilement. C'est en 1855 que fut fondée la municipalité de la paroisse de Sainte-Victoire. C'est en 1964 que Sorel fut ajouté au nom.

Municipalité de Sainte-Victoire-de-Sorel



RECONNUE POUR SON DÉVELOPPEMENT ET SES TERRES AGRICOLES FERTILES, LA MUNICIPALITÉ DE SAINTE-VICTOIRE-DE-SOREL SE DÉPLOIE SUR 75 KILOMÈTRES CARRÉS. DE PLUS LES ACTIONS QUI TOUCHENT DIRECTEMENT LA FAMILLE À SAINTE-VICTOIRE-DE-SOREL SONT NOMBREUSES :

- Désignation d'un responsable des questions familiales pour la municipalité
- Création d'un comité local de la famille
- Accès aux familles à diverses activités de loisirs offertes par la Municipalité de Sainte-Victoire-de-Sorel (soccer, camp de jour, kaboom, etc.)
- Un site web pour informer les familles
- Aménagement et entretien de parcs, d'aires de repos, de jeux, de sports, de plein air pour toute la famille (patinoire multifonctionnelle, piste de ski de fond, parcs avec modules de jeux, etc.)
- Service gratuit à la bibliothèque et accès à l'Internet
- Classe rencontre 3-4-5 ans
- Support et soutien aux organismes qui interviennent auprès des enfants (17 ans et moins) et des familles (prêts de locaux, matériel, soutien financier)
- Accès aux familles à diverses activités de loisirs offertes par la Ville de Sorel-Tracy (selon une entente)
- Visibilité dans le journal municipal *Les Plumes* offerte aux organismes familiaux du milieu

Portrait des familles

SELON LE RECENSEMENT DE STATISTIQUE CANADA (2006)

Population	2 410
Population âgée de 19 ans et moins	540
Population âgée de 20 à 24 ans	100
Population âgée de 25 à 54 ans	1 125
Population âgée de 55 à 64 ans	370
Population âgée de 65 ans et plus	270
Nombre de familles	765
Nombre de familles sans enfant	320

Nombre de familles avec enfants	450
Nombre de familles monoparentales	95
Revenu médian en 2005 pour les familles	59 458
Revenu médian en 2005 – Monoparental féminin	31 563
Revenu médian en 2005 par personne 15 ans et +	24 912
Pourcentage de locataires / de propriétaires	11% / 89%
Valeur moyenne des logements	136 755



Objectifs

Actions



L'aménagement du territoire et l'habitation

Développer des parcs pour les familles.

Assurer une qualité satisfaisante de l'environnement.

Acheter des terrains pour la création d'un parc municipal situé dans le secteur du chemin des Patriotes.

Aménager des équipements sur le futur parc municipal situé dans le secteur du chemin des Patriotes.

Planter des arbres ou des arbustes sur les terrains municipaux.

Organiser une journée verte annuellement.

La sécurité

Augmenter la sécurité des citoyens.

Procéder à la vérification des antécédents judiciaires des adultes qui interviennent avec les enfants.

Assurer un encadrement sécuritaire aux enfants qui participent aux activités de la municipalité.

Faire des démarches auprès des corps policiers concernés afin de faire respecter les règlements.

Regarder la viabilité et la faisabilité d'installer des « dos d'âne » ou autres incitatifs à diminuer la vitesse dans certains secteurs.

Faire des démarches auprès du ministère des Transports du Québec afin d'installer une piste cyclable le long de la 239 (accotement asphalté).

Faire compléter les formulaires requis aux personnes qui interviennent auprès des mineurs et faire le suivi nécessaire.

Former les moniteurs de camp de jour.

Respecter un ratio de un moniteur pour 16 jeunes inscrits.

Le transport

Offrir un service de transport en commun.

Faire des démarches auprès de la MRC de Pierre-De Saurel afin de relancer le comité du transport en commun.

Les loisirs, la culture et la vie communautaire

Favoriser la participation des familles aux activités de loisir.

Favoriser une activité rassembleuse.

Concevoir une politique de tarification familiale.

Offrir plusieurs périodes d'inscription aux activités municipales.

Offrir un minimum de deux programmations d'activités diversifiées et pour toutes les clientèles durant l'année.

Remettre sur pied une fête dans la municipalité durant l'été.

L'administration municipale

Assurer une qualité satisfaisante de l'environnement.

Maintenir une structure de concertation relative aux familles.

Utiliser le site web de la municipalité pour la parution des procès-verbaux et les autres informations concernant la municipalité.

Acheter du papier recyclé ou partiellement recyclé pour les activités courantes de la municipalité.

Maintenir et poursuivre les activités du comité local de la politique familiale notamment pour le suivi de celle-ci.